

تطبيق أتمتة الأعمال في كلية العلوم الإدارية والمالية (UIET)

إعداد الطلاب:

أحمد ماجد الشميري
أسامة علي أحمد فضائل
عبد الكريم أحمد أحمد المجاهد
حامد أحمد إبراهيم حيدر

إشراف:

د. ناصر الماوري
أ. صفاء البهلولي

قدم هذا المشروع لاستكمال متطلبات الحصول على درجة البكالوريوس في تخصص نظم معلومات إدارية، قسم نظم معلومات، كلية العلوم الإدارية والمالية، الجامعة الإماراتية الدولية للعام الجامعي ٢٠٢٢_٢٠٢٣ م

بِسْمِ اللَّهِ الرَّحْمَنِ الرَّحِيمِ

{يَرْفَعِ اللَّهُ الَّذِينَ ءَامَنُوا مِنْكُمْ وَالَّذِينَ أُوتُوا الْعِلْمَ دَرَجَاتٍ وَاللَّهُ بِمَا تَعْمَلُونَ خَبِيرٌ}

[المُجَادَلَةُ: ١١]

صفحة إقرار المشروع من المشرف
(Supervisor Signature Page)

مشروع أتمتة الأعمال في كلية العلوم الإدارية والمالية

تم الإشراف على هذا المشروع من قبلنا، والمقدم لاستكمال متطلبات الحصول
على درجة البكالوريوس في تخصص نظم معلومات إدارية
قسم نظم معلومات إدارية

كلية العلوم الإدارية والمالية

الجامعة الإماراتية الدولية

اسم المشرف: د. ناصر الماوري

التوقيع:

2023

صفحة إقرار المشروع من الطلبة
(Students Signature Page)

مشروع أتمتة الأعمال في كلية العلوم الإدارية والمالية

نحن الطلبة الموقعين أدناه، نُقرُّ أنه تم إنجاز هذا المشروع من قبلنا، وبجهدٍ ذاتي
منا، وبمساعدة المشرف

والمقدم لاستكمال متطلبات الحصول على درجة البكالوريوس
في تخصص نظم معلومات إدارية
قسم نظم معلومات إدارية
كلية العلوم الإدارية والمالية

الجامعة الإماراتية الدولية

م	اسم الطالب	التوقيع
1	أحمد ماجد محمد الشميري	
2	أسامة علي أحمد فضائل	
3	حامد أحمد إبراهيم حيدره	
4	عبد الكريم أحمد أحمد المجاهد	

2023

أهداء

إلى من نزع الأشواك عن دربنا ليمهد لنا طريق العلم ... آباءنا الأجلاء
شكراً واعترافاً

إلى رمز الحب ومن كان دعاؤها سر نجاحنا... والداتنا الحبيبات
حباً وإجلالاً

إلى القلوب الطاهرة الرقيقة والنفوس البريئة إلى رياحين حياتنا... إخواننا وأخواتنا
عرفاناً وامتناناً

إلى كل من يسخر نفسه نوراً ليضيء الدرب للآخرين.. معلمينا الأفاضل
تقانياً وإقداماً

إلى من نعتز بهم كل الاعتزاز ... أصدقائنا وصديقاتنا
فخراً واعتزازاً

بكل الحب والود والامتنان نهدي إليكم مشروع تخرجنا...

شكر وتقدير

الحمد لله الذي خلق الإنسان وعلمه الحكمة والبيان وزينه بالخلق والإيمان وأمره بالعدل والإحسان وكلفه بالخلافة والعمران. والحمد لله والشكر من قبل ومن بعد على عونه وتوفيقه وكرمه فضله ونعمه التي لا تعد ولا تحصى..

وبعد:

في البداية نتقدم بالشكر والتقدير وعظيم الامتتان والعرفان لأستاذتنا ومشرفتنا الأستاذة/ سعاد عثمان المشرفة على بحث تخرجنا من قسم نظم معلومات الإدارية في كلية العلوم الإدارية والمالية - الجامعة الإماراتية الدولية وعلى رعايتها الكريمة ورعاية صدرها وتواضعها الجم في معاملتها طوال مرحلة إعداد هذه المشروع.

ونشكر القائمين على الجامعة الإماراتية الدولية وعلى رأسهم معالي الدكتور/ نجيب الكميم رئيس الجامعة، وعميد الكلية الدكتور/ محمد عبد الله الكهالي، ووفقهما لكل خير لما يبذلان من اهتمام بطلبة قسم نظم معلومات الإدارية في كلية العلوم الإدارية والمالية بصفة خاصة وطلبة بقية الأقسام والكليات بصفة عامة.

وكل الامتتان لأولئك الذين عملوا على إشعال شمع العلم لإضاءة طريقنا نحو التقدم والتفوق في هذا الصرح العلمي الشامخ (الجامعة الإماراتية الدولية)، فالشكر لجميع دكاترتنا وأستاذتنا في قسم نظم المعلومات الإدارية ولجميع الأساتذة الذين لم يبخلوا علينا بعلمهم وجهدهم طوال سنوات دراستنا. كما نتقدم بالشكر إلى أساتذتنا الذين قدموا لنا النصيحة والمشورة أثناء إعداد المشروع.

وأخيراً نحمد الله الذي وفقنا وأسبغ علينا نعمه وفضله ونسأله الهداية والرشاد والعمل الصالح. اللهم آمين.

ملخص المشروع

من الملاحظ أن استعمال الأوراق لتقييم الطلاب وأعضاء هيئة التدريس يحتاج ببعض الجهد والمشقة سواء تعلق الأمر بالطباعة أو الأعداد أو الكتابة أو التعديل كما أن معرفة أولياء الأمور بأخبار الجامعة المهمة تكون ضئيلة أو معدومة وأيضا معرفة المستوى العلمي بأبنائهم ومدى التزامهم يتطلب الحضور الى الجامعة بين حين وآخر وهذا بحد ذاته يشكل صعوبة وخاصة لدى أولياء الأمور المشغولين.

ونظرا لهذا المشاكل والصعوبات ولدت فكرة المشروع والذي يهدف الى تحسين بيئة العمل أعضاء هيئة التدريس فمشروعنا عبارة عن تطبيق أندرويد ولوحة تحكم يقوم التطبيق بالآتي:

- يتيح لمسؤول التطبيق إضافة وتعديل وحذف الأقسام والمواد والإعلانات وأعضاء هيئة التدريس والطلاب.
- يتيح لولي الامر متابعة أبنائه من حيث معرفة المواد الدراسية والتكاليف والدرجات.
- يمكن أعضاء هيئة التدريس من إضافة الدرجات والحضور والرسائل والتكاليف واستعراض التكاليف والرسائل والإعلانات.
- إرسال الإعلانات الى جميع المستخدمين.
- يتيح التواصل من الطالب إلى الدكتور.
- يتيح لطالب التصفح لي النتائج الاختبارات النهائية والنصفية والمحصلة.
- يتيح لطالب معرفة وإرسال التكاليف.
- يتيح للدكتور إضافة واستقبال التكاليف.
- يتيح لولي الامر أو لطالب على معرفة تقرير عن الرسوم الدراسية.

The Summery of the Project

It is noteworthy that the use of papers to evaluate students and doctors requires some effort and hardship, whether it is printing or writing, modification. Parents' knowledge of important university news is minimal or non-existent, and their level of commitment requires attendance at university from time to time.

In view of these problems and difficulties, the idea of the project, which aims to improve the working environment of doctors, has been created:

- Allows the academic coordinator to add, edit and delete materials.
- It allows the guardian to follow up on his children in terms of knowing what has been taken, the related costs, and some attached media to help understand daily and behaviorally through the extent of his daughter's commitment to attendance.
- Doctors can add a report to the lecture or the curriculum and add educational files or media.
- Send news to all users, whether private or public.
- Allows communication between the student and the doctor.

- Allows knowledge of schedules for doctors and students, except if it is a schedule of lectures or a schedule of exams.
- Allows browsing my test results and work for the year.
- Allows the requester to know and send duties.
- Allows the Doctor to add and receive duties.
- Allows the parent or student to know the tuition report.

الفهرس

III	صفحة إقرار المشروع من المشرف.....
IV	صفحة إقرار المشروع من الطلبة (Students Signature Page).....
V	أهداء.....
VI	شكر وتقدير.....
VII	ملخص المشروع.....
VIII	The Summery of the Project.....
X	الفهرس.....
XII	الجداول.....
XIII	الأشكال.....
- ١ -	الفصل الأول: التخطيط (Planning).....
- ٢ -	١,١ مقدمة (introduction):.....
- ٢ -	١,٢ مشكلة البحث (The Search Problem):.....
- ٢ -	١,٣ الأهداف (Objectives):.....
- ٣ -	1.4. معايير القبول (Acceptance Criteria):.....
- ٣ -	١,٥ تعريف التطبيق (System Definition):.....
- ٣ -	١,٦ الغرض من التطبيق:.....
- ٣ -	١,٧ الهدف العام (Goal):.....
- ٤ -	١,٨ خصائص المستخدمين (User Characteristics):.....
- ٤ -	١,٩ الفرضيات والاعتمادات (Assumptions and Dependencies):.....
- ٤ -	١,١٠ معوقات التطبيق (System Limitations):.....
- ٥ -	١,١١ حدود التطبيق (Scope):.....
- ٥ -	١,١٢ منهجية المشروع (Project methodology):.....
- ٦ -	١,١٣ خصائص نموذج الشلال:.....
- ٦ -	١,١٤ الأعمال السابقة (Related Works):.....
- ٦ -	١,١٥ خطة المشروع (Project plan):.....
- ٧ -	١,١٦ الأدوات المستخدمة في المشروع (The tools used in the project):.....

١,١٧ . دراسة الجدوى (Feasibility Study) :	٨ -
١ . الجدوى التقنية (Technical Feasibility) :	٨ -
البرمجيات (Software) :	٨ -
٢ . الجدوى الاقتصادية (Economical Feasibility) :	٩ -
١-التكاليف الملموسة.....	٩ -
٢-التكاليف الغير ملموسة.....	١٠ -
الفصل الثاني:الإطار النظري المشروع(Draft Theoretical Framework)	١١ -
٣,١.الخلفية العلمية (Scientific background) :	٢ -
الفصل الثالث:التحليل والتصميم (Analysis and design)	١٤ -
٣,١.أدوات جمع البيانات:	١٥ -
٣,٢.تحديد متطلبات التطبيق (Define system requirements) :	١٥ -
متطلبات المستخدم (User Requirements) :	١٥ -
متطلبات وظيفية (Functional Requirements) :	١٥ -
متطلبات غير وظيفية (Non-functional requirements) :	١٥ -
٣,٣.سيناريو التطبيق(Scenario)	١٧ -
٣,٤.المخططات (System Models) :	١٨ -
استخدم مخطط الحالة Use case diagram :	١٨ -
٣,٥. ERD :	٢٥ -
٣,٦. Sequence Diagram :	٢٦ -
الفصل الرابع:التنفيذ (Implementation)	٣١ -
٤,١. قواعد البيانات (Database) :	٣٧ -
٤,٢. واجهات التطبيق:	Error! Bookmark not defined.
٤,٣. واجهات لوحة التحكم:	٣٩ -
٤,٤. واجهات التطبيق:	٤٤ -
الفصل الخامس: الخلاصة (Abstract)	٦٥ -
٥,١. تحليل النتائج (Analysis of results) :	٦٦ -
٥,٢. المقترحات(Proposals) :	٦٦ -
٥,٣. التوصيات(Recommendations) :	٦٦ -
٥,٤. المراجع (References) :	٦٧ -
الختام:	٦٨ -

الجداول

- جدول (1-1) المستخدمين - ٤ -
- جدول (1-2) معدات صلبة - ٨ -
- جدول (1-3) التكاليف الغير ملموسة - ١٠ -
- جدول (3-1) تفاصيل عملية التسجيل الدخول - ٢٢ -
- جدول (3-2) تفاصيل عملية متابعة الطلاب - ٢٣ -
- جدول (3-3) تفاصيل عملية الاعلانات - ٢٤ -
- جدول (3-4) تفاصيل عملية المواد - ٢٤ -

الأشكال

- الشكل (١-١) منهجية الشلال - ٥ -
- الشكل (٢-١) خطة المشروع - ٦ -
- الشكل (١-٣) مسؤول التطبيق USE CASE DIAGRAM - ١٩ -
- الشكل (٢-٣) الدكتور USE CASE DIAGRAM - ٢٠ -
- الشكل (٣-٣) ولي الأمر أو الطالب USE CASE DIAGRAM - ٢١ -
- الشكل (٤-٣) ERD - ٢٥ -
- الشكل (٥-٣) عملية تسجيل الدخول - ٢٦ -
- الشكل (٦-٣) عملية مسؤول التطبيق - ٢٧ -
- الشكل (٧-٣) عملية مسؤول التطبيق - ٢٨ -
- الشكل (٨-٣) عملية الدكتور - ٢٩ -
- الشكل (٩-٣) عملية الدكتور - ٢٩ -
- الشكل (١٠-٣) عملية ولي الأمر أو الطالب - ٣٠ -
- الشكل (١-٤) قواعد البيانات - ٣٧ -
- الشكل (٢-٤) قاعدة البيانات - ٣٨ -
- الشكل (٣-٤) قاعدة البيانات - ٣٨ -
- الشكل (٤-٤) قواعد البيانات - ٣٩ -
- الشكل (٥-٤) واجهة تسجيل لوحة التحكم - ٣٩ -
- الشكل (٦-٤) الواجهة الرئيسية والأقسام - ٤٠ -
- الشكل (٧-٤) الواجهة المواد - ٤٠ -
- الشكل (٨-٤) الواجهة إضافة المواد - ٤١ -
- الشكل (٩-٤) الواجهة الاعلانات - ٤١ -
- الشكل (١٠-٤) الواجهة الطلاب - ٤٢ -
- الشكل (١١-٤) الواجهة الطلاب - ٤٢ -
- الشكل (١٢-٤) الواجهة إضافة مستخدم - ٤٣ -
- الشكل (١٣-٤) الواجهة الرئيسية - ٤٤ -
- الشكل (١٤-٤) الواجهة تسجيل الدخول المستخدم - ٤٦ -
- الشكل (١٦-٤) واجهة التكاليف الطالب - ٥٠ -
- الشكل (١٧-٤) واجهة مواد الطالب - ٥٢ -
- الشكل (١٩-٤) واجهة الرسائل - ٥٤ -
- الشكل (٢٠-٤) واجهة الدكتور - ٥٥ -
- الشكل (٢٢-٤) واجهة قائمة المواد - ٥٧ -

- الشكل (٢٣-٤) واجهة إضافة التكاليف - ٥٨ -
- الشكل (٢٤-٤) واجهة إجابات التكاليف - ٥٩ -
- الشكل (٢٥-٤) واجهة اختيار المادة إضافة درجات - ٦٠ -
- الشكل (٢٦-٤) واجهة إضافة درجات - ٦١ -
- الشكل (٢٧-٤) واجهة استعراض الرسائل - ٦٣ -
- الشكل (٢٨-٤) واجهة تحضير الطالب - ٦٤ -

الفصل الأول: التخطيط

(Planning)

١,١. مقدمة (Introduction):

تعتبر الجامعة الإماراتية الدولية من أفضل الجامعات اليمنية في الوقت الحالي وتضم عدد من الكليات ومن أهمها كلية العلوم الإدارية والمالية التي تتميز بعدة اقسام (إدارة اعمال دولية - إدارة اعمال - علوم مالية ومصرفية - محاسبة - نظم معلومات إدارية) وكذلك أقبال عدد كبير من الطلاب عليها ولكنها مازالت تعتمد على الأوراق في بعض الإجراءات وأنشطة الكلية وكذلك عدم وجود تطبيق خاص بها، ومع تقدم التكنولوجيا وسرعة وسهولة الحصول على المعلومات في مجال التعليم والمؤسسات التعليمية الكبرى وغيرها.

توصلنا إلى فكرة إنشاء تطبيق يعمل كتطبيق خاص بالكلية ويعمل على أتمتة الإجراءات وأنشطة الكلية، ليتسنى للجميع كل حسب موقعه وطبيعة عمله صلاحيات إدخال ومعالجة واستعراض البيانات الدقيقة والتفصيلية عن العملية التعليمية بكامل مفرداتها الخاصة بالكلية، فعند ادخال البيانات من قبل الدكتور تكون متاحة للاطلاع من قبل الطلاب وأولياء أمورهم وفقاً لتطبيق آمن بصلاحيات مفعلة بحسب الشخص المستخدم مما يختصر الوقت والجهد ويسهل انسياب المعلومات بين الأطراف ذات العلاقة.

١,٢. مشكلة البحث (The Search Problem):

لوحظ من خلال الملاحظة للتطبيق الحالي في الجامعة التالي:

١. عدم وجود تطبيق خاص بالكلية.
٢. ضياع أو تلف كشوفات التحضير في بعض الأحيان.
٣. عدم وجود خصوصية تواصل الطلاب مع دكتور المادة عند الحاجة وإرسال التكاليف.
٤. صعوبة تتبع أولياء الأمور للطلاب في النتائج.
٥. عدم وجود تطبيق اعلانات.
٦. عدم قدرت الطالب الاطلاع على الدرجات الاعمال السنوية ونتائج الاختبارات النهائية.

١,٣. الأهداف (Objectives):

١. إنشاء تطبيق خاص بالكلية.
٢. أتمتة التحضير للطلاب إلكترونياً.
٣. سهولة التواصل مع مدرسي المواد عند الحاجة، وإرسال التكاليف عبر تطبيق الكلية.

٤. سهولة تتبع أولياء الأمور للطلاب، ومعرفة أخبار ومستجدات أبنائهم.
٥. وجود تطبيق اعلانات إلكترونيا.
٦. قدرت الطالب الاطلاع على الدرجات الأعمال السنوية ونتائج الاختبارات النهائية والمحصلة.

١,٤. معايير القبول (Acceptance Criteria):

١. سهولة الاستخدام المدرس والطالب للتطبيق.
٢. معرفة ومتابعة كل جديد بخصوص العملية التعليمية.

١,٥. تعريف التطبيق (System Definition):

هو عبارة عن تطبيق يقوم بأتمتة الأعمال في الكلية بحيث يقوم:
(بتحضير وتغيب، إضافة الاعلانات، درجات الأعمال السنوية والاختبارات النهائية، التواصل مع الكادر التعليمي وأولياء الأمور، ويتيح للدكتور إضافة التكاليف واستعراضها كما يمكن الطالب إرسال التكاليف ومراسلة الدكتور من خلال التطبيق).

١,٦. الغرض من التطبيق:

١. خدمة القطاع التعليمي الجامعي في كلية العلوم الإدارية والمالية في الجامعة.
٢. تسهيل العمل على المدرسين والإداريين في الجامعة وخلق تواصل مع أولياء الأمور فيما يخص المستوى التعليمي.
٣. مواكبة للتكنولوجيا.
٤. توفير الخصوصية للمدرس من حيث عدم انتشار رقم الهاتف أو الحسابات الخاصة.

١,٧. الهدف العام (Goal):

أتمتة الأعمال في كلية العلوم الإدارية والمالية.

١,٨. خصائص المستخدمين (User Characteristics):

جدول (١-٠) المستخدمين

المستخدمين	خبرة في استخدام الهاتف المحمول.	الاعمال
مسؤول التطبيق	عالية	- القدرة على التحكم الكلي للتطبيق واتخاذ القرارات اللازمة بحكمة لتحقيق الخطة التعليمية وإعطاء الصلاحيات أو حجبها على المدرس أو الطالب.
المدرس	متوسطة	- القدرة على استخدام التطبيق من حيث إضافة، تعديل. سرعة الرد على استفسار الطلاب.
الطالب	بسيطة	- القدرة على التصفح ومعرفة المستجدات.

١,٩. الفرضيات والاعتمادات (Assumptions and Dependencies):

١. عمل واجهات سهلة وواضحة وجذابة.
٢. البحث عن مصدر بديل للإنترنت.
٣. عمل إعلان ونشر خدمات وميزات التطبيق عبر المؤسسات التعليمية.

١,١٠. معوقات التطبيق (System Limitations):

١. قلة وعي الفئة المستهدفة في كيفية استخدام التطبيق بالشكل المطلوب وأهميته.
٢. عدم قدرة بعض المستخدمين على استخدام الهاتف الذكي او شبكة الانترنت.

٣. عدم توفر الانترنت بالسرعة والكفاءة المطلوبة لأداء التطبيق.

١,١١. حدود التطبيق (Scope):

المكانية:

١. الجامعة الاماراتية الدولية - اليمن.
٢. كلية العلوم الإدارية والمالية.
٣. العمليات: بحث، إضافة، تعديل، أرشفة، تصفح، إدخال، معالجة، إخراج.
٤. التقنيات: الشبكة.

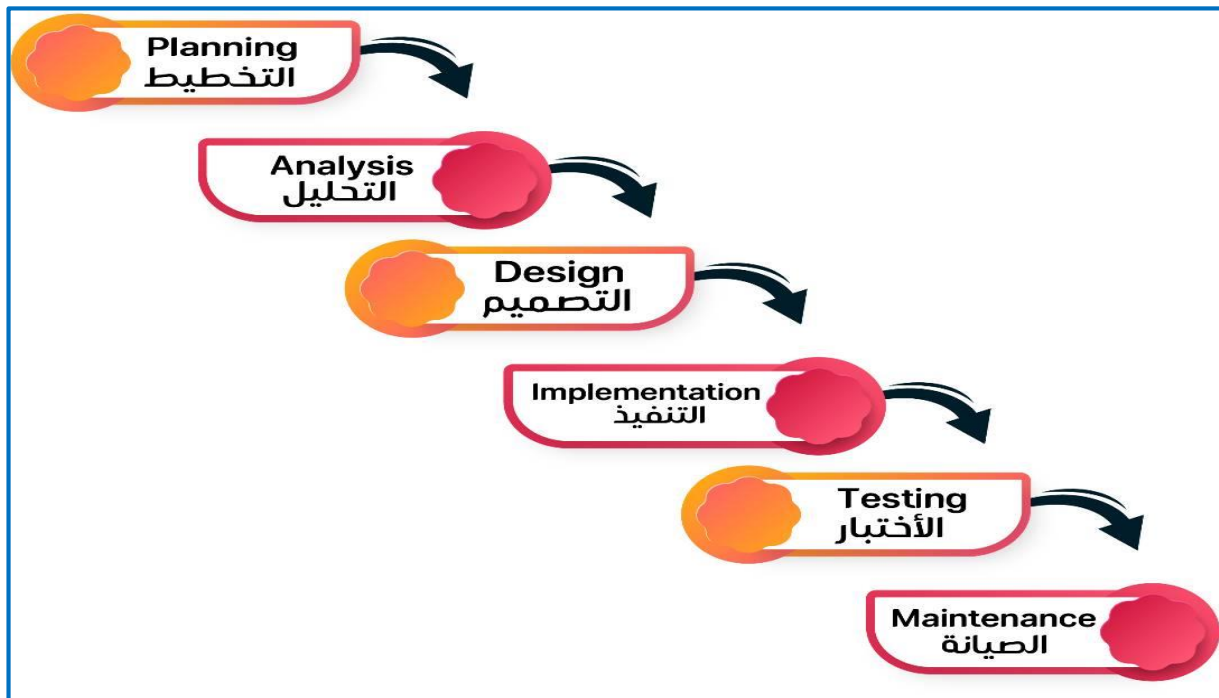
الزمانية:

١. الحدود الزمانية السنة ٢٠٢٢-٢٠٢٣

١,١٢. منهجية المشروع (Project methodology):

منهجية الشلال (waterfall methodology):

هي منهجية تؤكد على تقدم الخطة من بداية المشروع إلى نهايته، ويستخدم المهندسون هذه المنهجية غالبًا؛ لأنها تعتمد على التخطيط الدقيق والتوثيق التفصيلي والتنفيذ المتتالي. المخطط التالي يوضح عمليات منهجية الشلال المتدفقة من أعلى إلى أسفل.



الشكل (١٠٠) منهجية الشلال

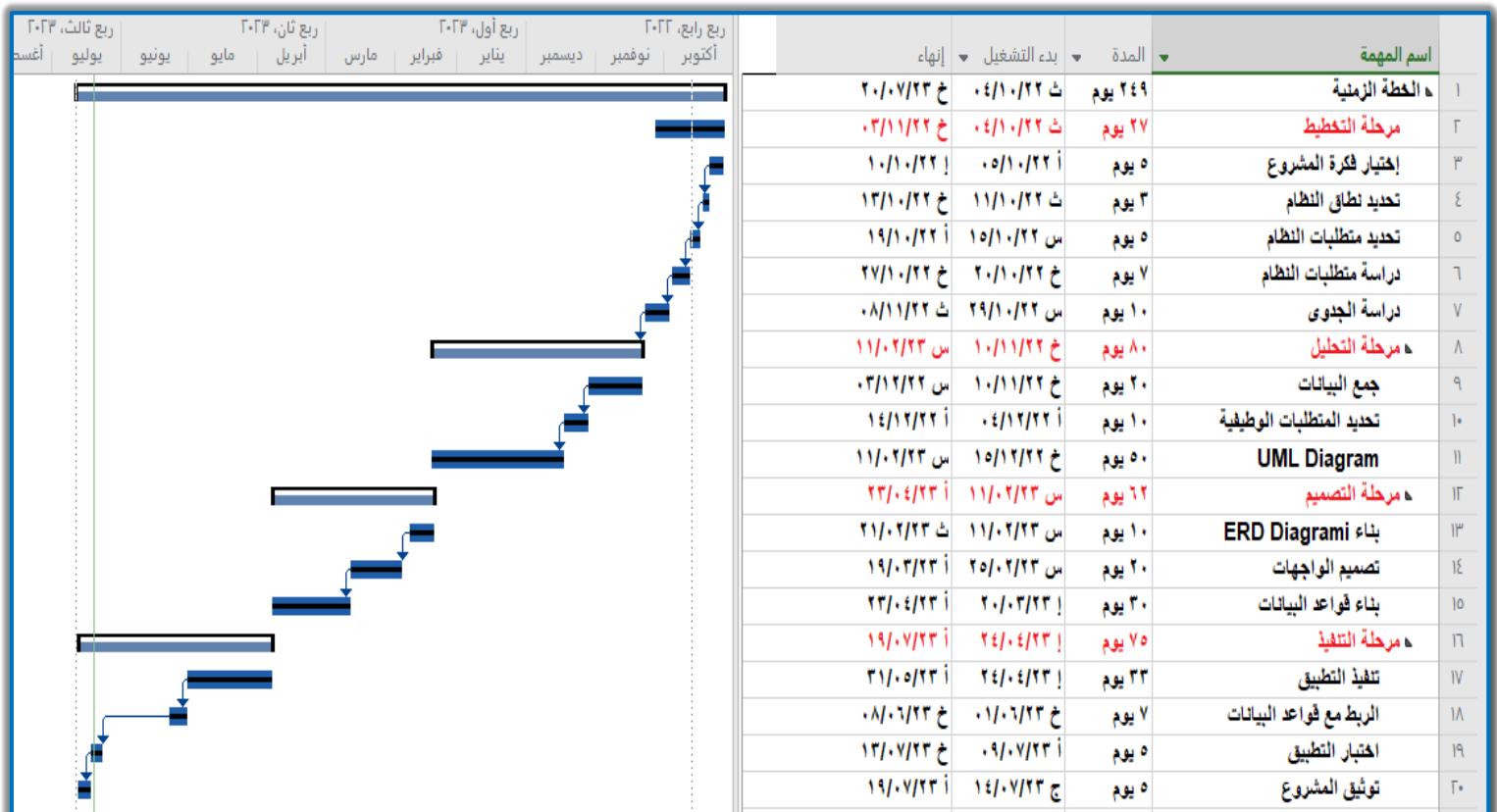
١,١٣. خصائص نموذج الشلال:

١. مناسب للمشاريع إذا تكون المتطلبات مفهومة.
٢. من السهل فهم المهام ومتابعتها وترتيبها.
٣. يسمح بإجراء تغييرات مبكرة على التصميم او المواصفات بسهولة.
٤. سهل الإدارة بسبب صلابة النموذج، فكل مرحلة لها نتائج محددة تتبعها عملية مراجعة.
٥. يحدد بوضوح المعالم والمواعيد النهائية.

١,١٤. الأعمال السابقة (Related Works):

١. تطبيق: جامعتي في جامعة الملك عبد العزيز.
٢. تطبيق أكاديمي في جامعة السلطان قابوس.

١,١٥. خطة المشروع (Project plan):



الشكل (٢-٠) خطة المشروع

١,١٦. الأدوات المستخدمة في المشروع (The tools used in the project):

١. Microsoft Office .
٢. MySQL .
٣. flutter .
٤. Windows10 .
٥. Visual Studio Code .
٦. أجهزة الذكية .
٧. موبايل .
٨. حاسوب .
٩. مودم .

١,١٧. دراسة الجدوى (Feasibility Study):

تمت دراسة الجدوى بكل أنواعها المختلفة لمعرفة إمكانية تطبيق المشروع ونجاحه، كما أنها توضح الأشياء المطلوبة لتطبيق المشروع والعائد المتوقع من المشروع وذلك كما يلي:

١. الجدوى التقنية (Technical Feasibility):

تمت دراسة الجدوى التقنية للمشروع ككل كما يلي:

جدول (١-٠) معدات صلبة

المكونات	المواصفات	العدد
موبايل	-حديث G٤ يدعم النت-	4
حاسوب	- المعالج I core ٧: الجيل الثالث - الرام: ١٢ - الهارد: G١٠٠٠	4
مودم	واير لس او شبكة واي فاي	١

البرمجيات (Software):

أنظمة التشغيل وتكون:

• في الأجهزة الذكية:

١ .Android.

٢ . IOS .

٣ .Windows Mobile.

٢ . الجدوى الاقتصادية (Economic Feasibility) :

وتعني الجدوى الاقتصادية بتحديد الهيكل التنظيمي الأمثل لتمويل المشروع والذي يعطي أكبر عائد بأقل تكلفة يتم دراسة الجدوى الاقتصادية من ناحيتين التكاليف مقابل المنافع (لذا تسمى عادةً بتحليل التكاليف والمنافع).

التكاليف:

١-التكاليف الملموسة:

جدول (١-٣) التكاليف الملموسة

المتطلبات	السعر	العدد
تكاليف العمل:		
- محل.	مجانا.	٢
- مبرمج.	مجانا.	١
- مصمم.	مجانا.	١
تكاليف الأجهزة والمعدات:		
- لاب توب.	\$٤٥٠	4
تكاليف البرمجيات :		
- Windows 10	\$١٥٠	٤
- Android Studio	\$٠	٤
- Microsoft office	\$١٠٠	٤

٢-التكاليف الغير ملموسة:

تكلفة تدريب الموظفين على استخدام التطبيق في مده لا تزيد عن ثلاث أيام.
جدول (٤-٠) التكاليف الغير ملموسة

القيمة	المنافع	صنف المنافع
<p>70%</p> <p>70%</p> <p>٩٠%</p>	<p>- تقديم خدمات جديدة.</p> <p>- تحسين الكفاءة التشغيلية.</p> <p>- السرعة في إنجاز العمل.</p>	المنافع التشغيلية.
٩٥%	- بيع التطبيق \$٢٣٠٠	المنافع الملموسة.
<p>80%</p> <p>90%</p>	<p>- توفير الوقت والجهد.</p> <p>- تحقيق رضاء وراحة المستخدم.</p>	المنافع الغير ملموسة.

الفصل الثاني: الإطار النظري

المشروع (Draft Theoretical Framework)

١, ٣. الخلفية العلمية (Scientific background):

١. لغة النمذجة الموحدة بالإنجليزية UML (Unified Modelling Language): هي

لغة نمذجة رسومية تقدم صيغة لوصف العناصر الرئيسية للنظم البرمجية. (هذه العناصر تسمى artifacts مشغولات في UML تتجه UML بطبيعتها نحو بناء البرمجيات كائنية المنحى object oriented .

تستخدم هذه اللغة لعمل رسوم تخطيطية لوصف برامج الكمبيوتر من حيث العناصر المكونة لها أو خط سير العمليات الذي يقوم به البرنامج؛ تحديداً، نوعية البرامج البرمجة كائنية التوجه. لا يقتصر UML على هندسة البرمجيات، بل يستعمل أيضاً في هندسة النظم، وتمثيل الهياكل التنظيمية. يمكن بواسطة لغة النمذجة الموحدة إنشاء النماذج (UML) وإنشاء تصميم متكامل لمشروعك البرمجي. كما يمكن أيضاً عمل ذلك بواسطة الرسوم (diagrams) عن طريق أخراج كود مبدئي للبرنامج.

٢. Edraw Max هي أداة تخطيط قوية للغاية يمكن أن تخدم جميع أغراضك. سواء كنت

بحاجة إلى رسم مخططات انسيابية أو مخططات هيكل السمكة أو مخططات UML أو مخططات طوابق التصميم أو تخطيطات المكاتب، يمكنك العثور على ما تريد في Edraw Max .

• المميزات

١. متوافق مع أجهزة الكمبيوتر واللاب توب المزودة بتطبيق تشغيل ويندوز.
٢. عرض الأفكار بطريقة احترافية لا تتوافر في أي برامج أخرى.
٣. نماذج فريدة وحصرية لإعداد الخرائط الذهنية والمخططات.
٤. النسخة الكاملة من البرنامج تحمل العديد من المزايا الإضافية أهمها إمكانية الطباعة.
٥. واجهة البرنامج بسيطة ومميزة وسهلة الاستخدام وتحتوي على كافة الأدوات التي يحتاج إليها المستخدم.

٣. بي إتش بي (PHP: Hypertext Preprocessor): (المعالج المسبق للنصوص

الفائقة) كانت مجموعة من التطبيقات التي كتبت باستخدام لغة بيرل أطلق راسموس اسم Personal Home Page Tools الصفحة الرئيسية الشخصية هي لغة برمجة نصية

صممت أساساً من أجل استخدامها لتطوير وبرمجة تطبيقات الويب. كما يمكن استخدامها لإنتاج برامج قائمة بذاتها وليس لها علاقة بالويب فقط.

بي إتش بي لغة مفتوحة المصدر ويطورها فريق من المتطوعين تحت رخصة بي إتش بي، تدعم البرمجة كائنية التوجه وتركيبها البنيوي يشبه كثيراً التركيب البنيوي للغة السي، هذا بالإضافة إلى أنها تعمل على أنظمة تشغيل متعددة مثل لينكس وويندوز.

٤ . **فلاتر (بالإنجليزية: Flutter)** هي برنامج مفتوح المصدر لمجموعة أدوات تطوير البرمجيات تم تطويرها من قبل جوجل لبناء واجهات المستخدم لتطبيقات تطبيق الأندرويد وتطبيق أي أو إس وتطبيق الويندوز وتطبيقات الويب.

تم إنشاء اطار عمل فلاتر فلاتر من الصفر واستخدم لكتابته وبنائه لغة دارت ولغة سي++ وهو لا يزال نوعاً ما في مرحلتها التجريبية، على الرغم من ذلك، فاطر عمل فلاتر تم اصداره رسمياً لكن لا يزال في المرحلة التجريبية للنجاح، يستخدم اطار عمل فلاتر في الأساس لتطوير واجهات الاستخدام ويتعاون مع لغة البرمجة دارت للتعامل مع العمليات البرمجية جهة البرنامج الخلفية.

تم تحسين وتطوير اطار عمل فلاتر لجعله أداة عملية قوية لتحسين سرعة وكفاءة التطبيقات، كما تعتبر هذه نعمة للمؤسسات والمطورين ومن يسعى للعمل على المنصتين بأقل وأوفر جهد وتكلفة.

يساعد اطار عمل فلاتر المصممين والمبرمجين على تشييد تطبيقات بتصميم عصري وجذاب من خلال حزم ومكتبات مبنية ومكتوبة مسبقاً وجاهزة للاستخدام مما يسهل عليك عمالك كثيراً.

٥ . **MySQL:** هو تطبيق إدارة قواعد البيانات علائقي يعتمد التعامل معه على لغة إس كيو إل. وسمي بهذا الاسم تبعاً لابنة مبرمجه الأصلي Michael Widenius، والتي اسمها My. ماي إس كيو إل هو من المنتجات مفتوحة المصدر ينشر كوده المصدري تحت رخصة جنو العمومية بالإضافة إلى بعض الاتفاقيات الاحتكارية. كانت تملكه وترعاه الشركة الربحية السويدية MySQL AB، لكن تملكه الآن صن ميكروسيستمز (والتي هي حالياً فرع من أوراكل).

الفصل الثالث: التحليل

والتصميم (Analysis and design)

١, ٣. أدوات جمع البيانات:

١. المقابلة.

٢. أسلوب الملاحظة.

٢, ٣. تحديد متطلبات التطبيق (Define system requirements):

متطلبات المستخدم (User Requirements):

١. سرعة وسهولة الوصول للموقع.

٢. اختيار ألوان متناسقة.

متطلبات وظيفية (Functional Requirements):

١. البحث: هي عملية تستخدم لإيجاد الشيء المراد استخدامه ويتم الاستعانة بمربع البحث لسهولة الوصول إليها سريعاً.

٢. الإضافة: هي عملية تستخدم لإضافة المنشورات والبيانات الطلاب.

٣. التصفح: هو عملية استعراض المنشورات وبيانات الطلاب.

٤. الحذف: هي عملية تستخدم لحذف الأشياء المراد حذفها.

٥. التعديل: هي عملية تستخدم لتعديل الأشياء المراد تعديلها.

٦. إدخال: هي عملية تستخدم لإدخال الأشياء المراد إدخالها.

متطلبات غير وظيفية (Non-functional requirements):

١. قابلية الاستخدام: لابد ان يكون الموقع سهل الاستخدام ويوفر إمكانية البحث بسهولة للمستخدمين ولا

يحتاج الى تعلم حيث ستكون المدخلات باللغة العربية والانجليزية ولا بد ان يلبي الموقع حاجات المستخدم

حسب رغبته بحيث سنقدم واجهات سهلة للاستخدام ولا يوجد أي صعوبة للمستخدمين.

٣. سهوله الاستخدام (usability): التطبيق اللي نحن بصدد بنائه سوف يكون سهل التعلم والاستخدام وذلك

بتوفير تصميم واجهات بسيطة وليست معقدة ومتناسقة تلبي متطلبات التطبيق

٤. الاعتمادية (Dependability)

أ- الموثوقية (Reliability)

من أهم المتطلبات الغير وظيفيه والتي سوف نركز عليها في بناء التطبيق دقة التطبيق في قبول المدخلات وإنتاج المخرجات وقيام التطبيق بتنفيذ الوظائف حسب ما يريده المستخدم في الوقت المحدد وتمكن التطبيق من اكتشاف البيانات الغير صالحه

ب- الأمانة (Security)

التطبيق الذي لا يسمح للمستخدمين بالدخول الا بعد التحقق من وجود حسابات لديهم في التطبيق وإعطاء صلاحيات لكل مستخدم ووجود كلمات سر خاصه بكل مستخدم.
- يتم تشفير كلمه المرور.

٤. الأداء (performance)

أ- الإنتاجية: لديها السرعة العاليه في تنفيذ العمليات ويعتمد أيضا على سرعه النت.

ب- زمن الاستجابة: سريع في الاستجابة لمتطلبات المستخدم في أي عملية.

ت- التوفر: التطبيق متاح طول الوقت.

ث- الدقة: سيقوم التطبيق بتخزين تاريخ دقيق في ملف قاعده بيانات لكل عملي.

٥. الدعم (supportability)

أ- القدرة على التكيف

يمكن للتطبيق التعامل مع المتغيرات مثل إضافة ميزات جديدة دون الحاجة الى تغير.

ب- قابلية الصيانة

التطبيق لديه القدرة على التكيف مع التحديات الحاصلة في بيئة العمل تحت كل التغيرات التكنولوجية.

٦. التحقق (Verification)

يضمن التطبيق المواصفات التالية:

أ- مكتمل: يوفر التطبيق كافة المتطلبات المذكورة اعلاء.

ب- منسق: التطبيق ليس له تكرار والبيانات دائما منسقة ومتكاملة.

ت- واضح: كل جوانب التطبيق وصفي وله واجهة مستخدم فريدة وواضحة وبسيطة.

ث- صحيح: تتم جميع العمليات التطبيق بشكل صحيح بما في ذلك استرجاع وتخزين وتفيد الاجراءات على البيانات.

٧. اخرى (Other)

أ- يمكن التحقق منه جميع العمليات صحيحة ويمكن ان تؤدي وظيفتها بشكل صحيح.

ب- قابل للتتبع التطبيق مكتوب باستخدام مفهوم (OOP) والعمليات منظمة وموثقة بحيث يمكن تتبعها بسهولة.

٣,٣. سيناريو التطبيق (Scenario)

يقوم المستخدم (ولي الأمر أو الطالب - الدكتور - مسؤول التطبيق) بتسجيل الدخول عن طريق إدخال الإميل وكلمة المرور والمعطاة من قبل الجامعة:

• نسخة ولي الأمر أو الطالب:

- ١) تعرض له واجهة يمكنه من خلالها.
- ٢) استعراض اخبار الجامعة.
- ٣) استعراض تقارير الدرجات.
- ٤) الاطلاع على الاخبار المهمة المتعلقة بابنه.
- ٥) التواصل مع أعضاء هيئة التدريس من خلال نقلة الى الشات.

• نسخة الدكتور:

يتم عرض واجهته التي تمكنه من خلالها:

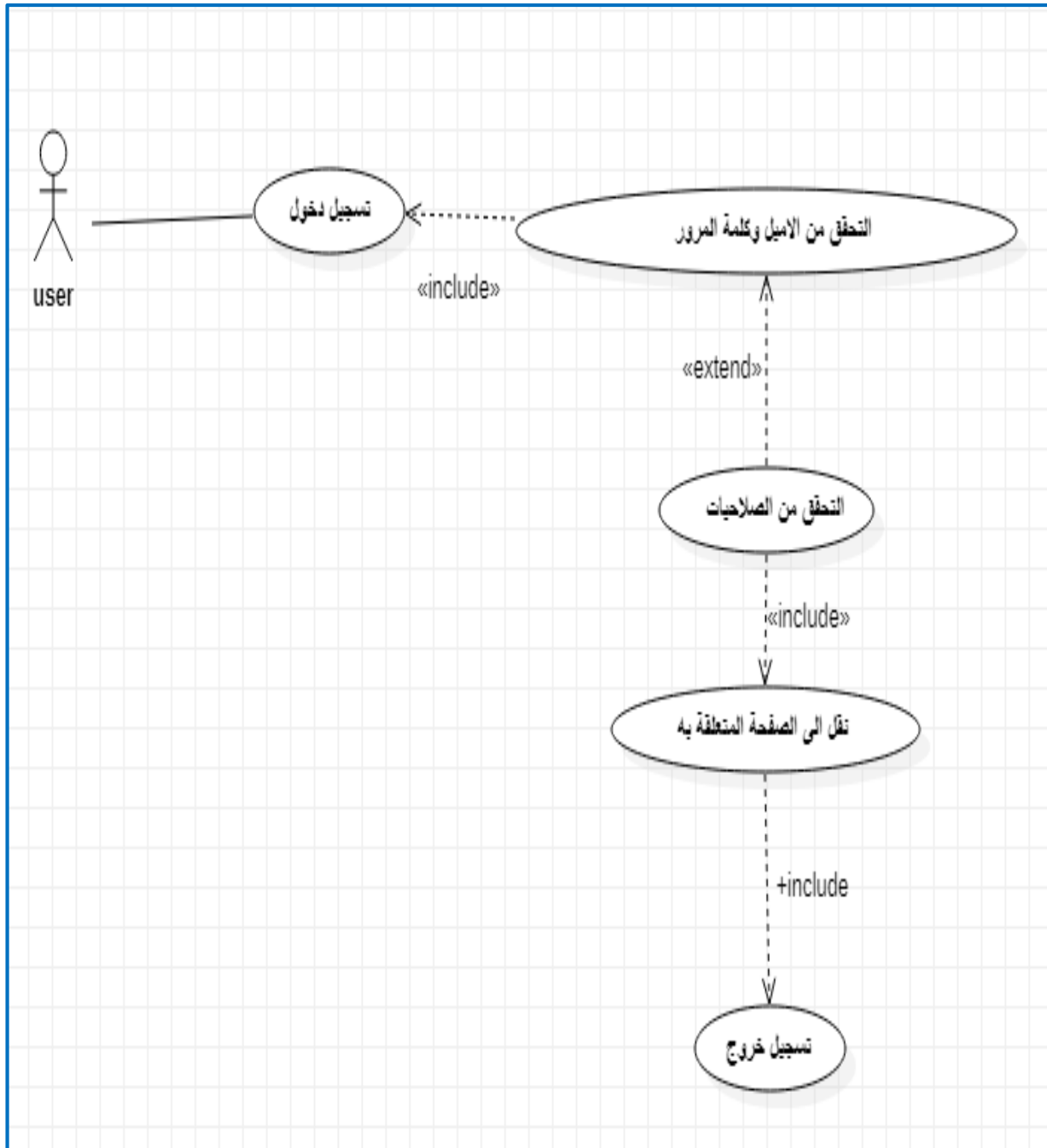
- ١) استعراض المادة التي يدرسها ثم بإدخال (التكاليف - درجات - التحضير) بعد اختيار المادة واختبار الطالب.
- ٢) استقبال الرسائل والرد عليها.
- ٣) استعراض الإعلانات.

• نسخة مسؤول التطبيق:

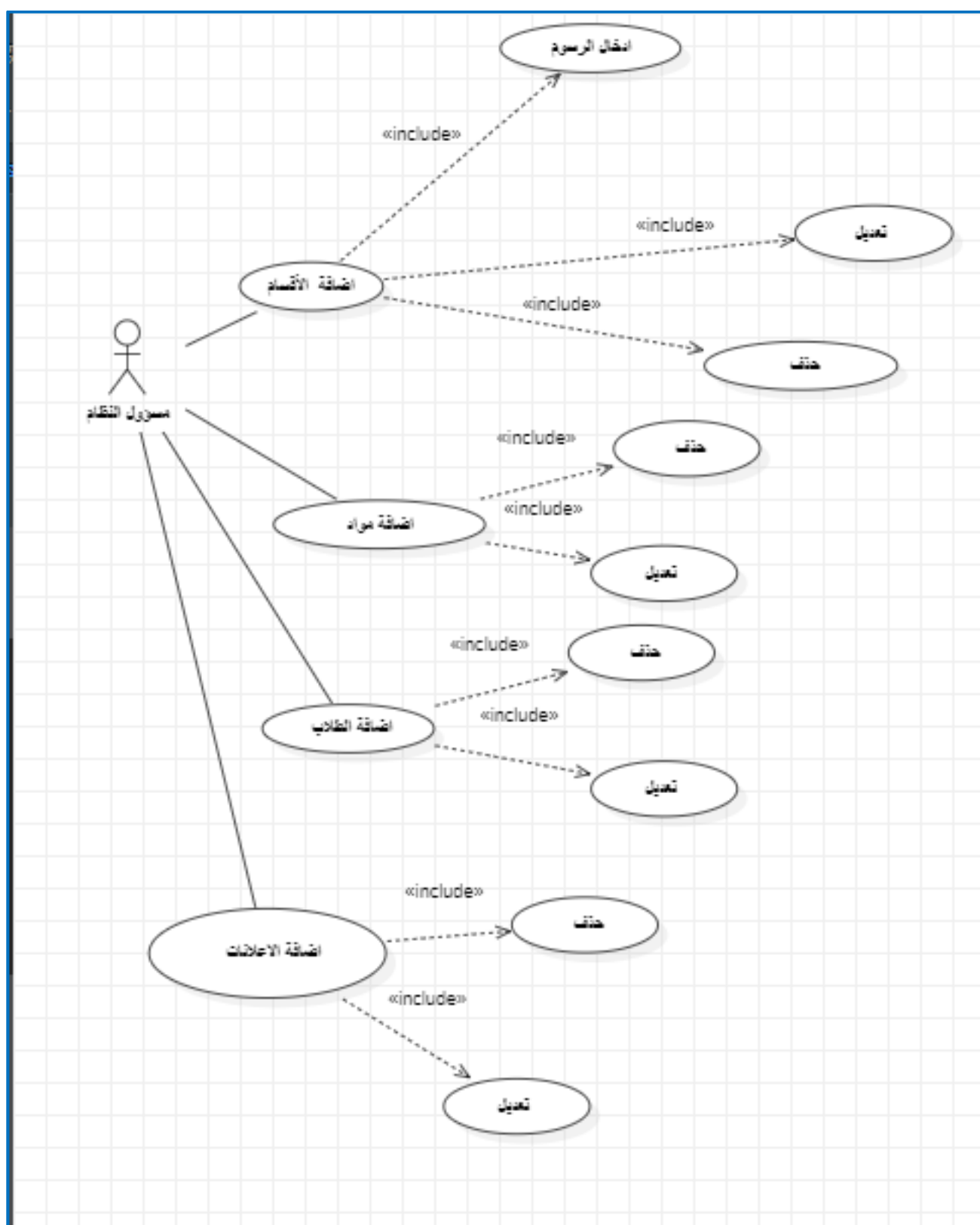
- يتم عرض الواجهة التي تمكنه من:
١. واجهة الأقسام التي تمكنه من:
إضافة أقسام، تعديل الأقسام، حذف الأقسام.
 ٢. واجهة الطلاب:
إضافة بيانات الطالب، تعديل بيانات الطالب، حذف بيانات الطالب.
 ٣. واجهة أعضاء هيئة التدريس:
إضافة دكتور، حذف دكتور، تعديل دكتور.
 ٤. واجهة المواد:
إضافة مادة، حذف مادة، تعديل مادة.
 ٥. واجهة الإعلانات التي تمكنه من:
إضافة اعلان، حذف اعلان، تعديل اعلان.

٣,٤. المخططات (System Models):

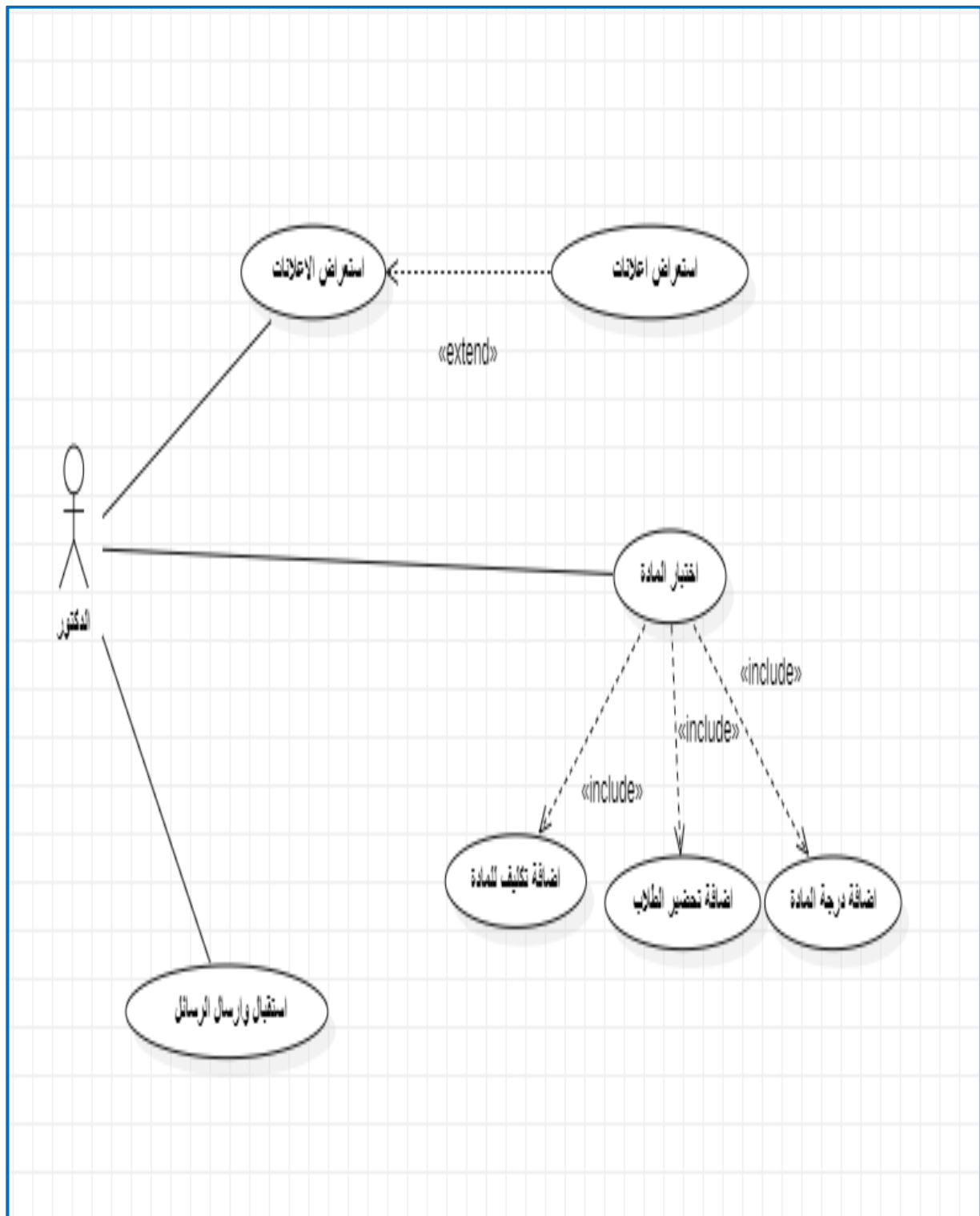
استخدم مخطط الحالة Use case diagram:



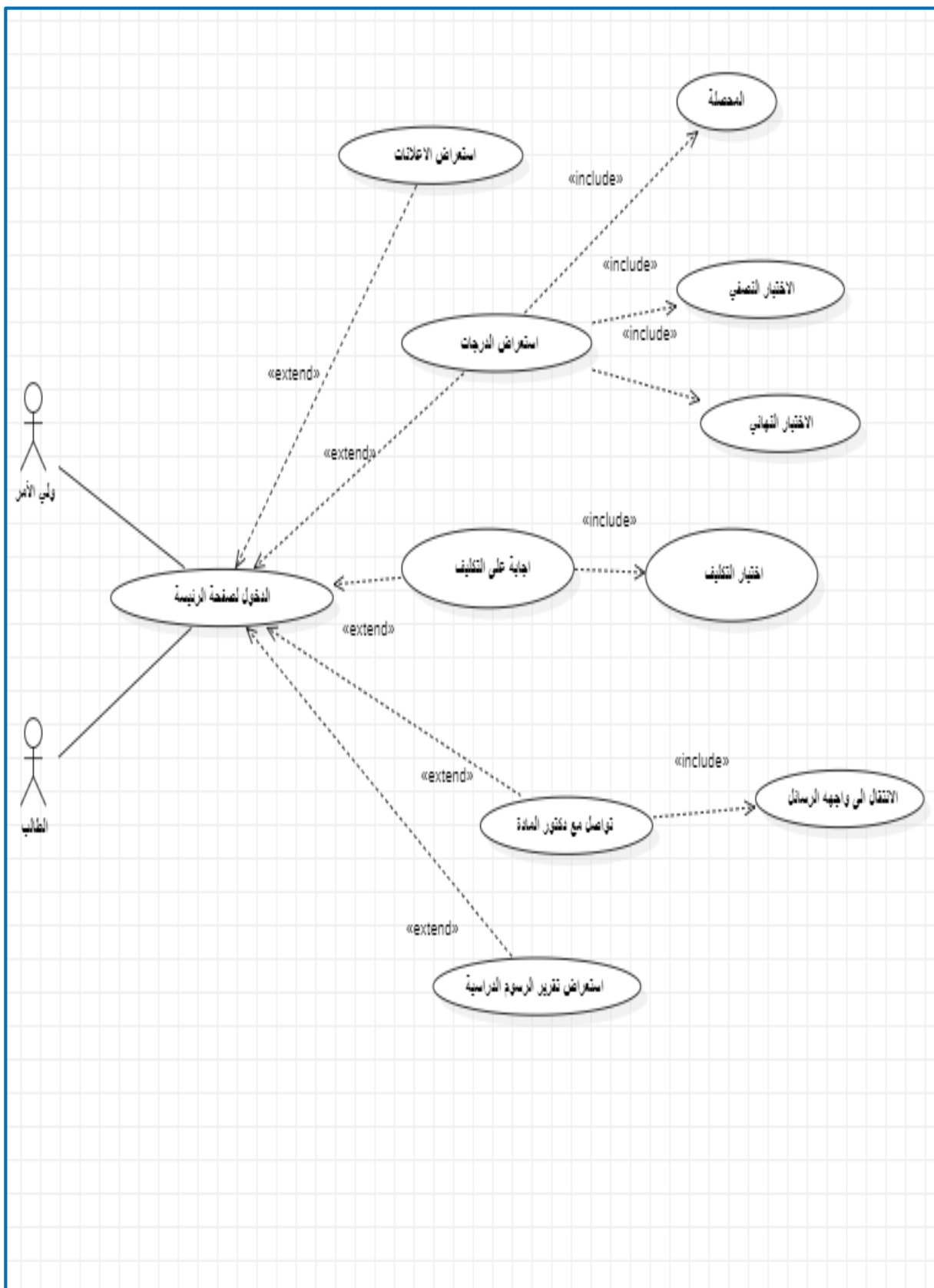
الشكل (٣-١) Use case diagram user



الشكل (١٠٠) مسؤول التطبيق Use case diagram



الشكل (٢-٠) الدكتور Use case diagram



الشكل (٣-٠) ولي الأمر أو الطالب Use case diagram

تفاصيل عمليات:

جدول (٣-١) تفاصيل عملية التسجيل الدخول

ID:1	Use Case Name: تسجيل الدخول
	الجهة: مسؤول التطبيق، دكتور، طالب أو ولي الأمر.
	ممثل الحدث: الدخول إلى واجهة التطبيق.
	الوصف: يقوم أياً كان تخصصه بالدخول إلى التطبيق عن طريق إدخال كلمة السر والإيميل.
	الحدث الذي فعل العملية: تسجيل الدخول للتطبيق.
	نوع الحدث: داخلي.
	خطوات الحدث (الخطوات الأساسية).
	المعلومات للخطوات الأساسية.
	إدخال الإيميل.
	إدخال كلمة السر.
	الإيميل وكلمة السر.
	أسم المستخدم وكلمة السر.
	الإيميل وكلمة السر.
	إدخال البيانات صحيحة يتم الدخول.
	الشرط السابق: أن يكون المستخدم في واجهة تسجيل الدخول.
	الشرط اللاحق: يكون المستخدم له صلاحيات.
	الافتراضيات: أن يكون كلا من الإيميل وكلمة السر صحيحة.
	معياري النجاح: يتم تسجيل الدخول.
	الأولوية: عالية.
	الخطورة: متوسطة.

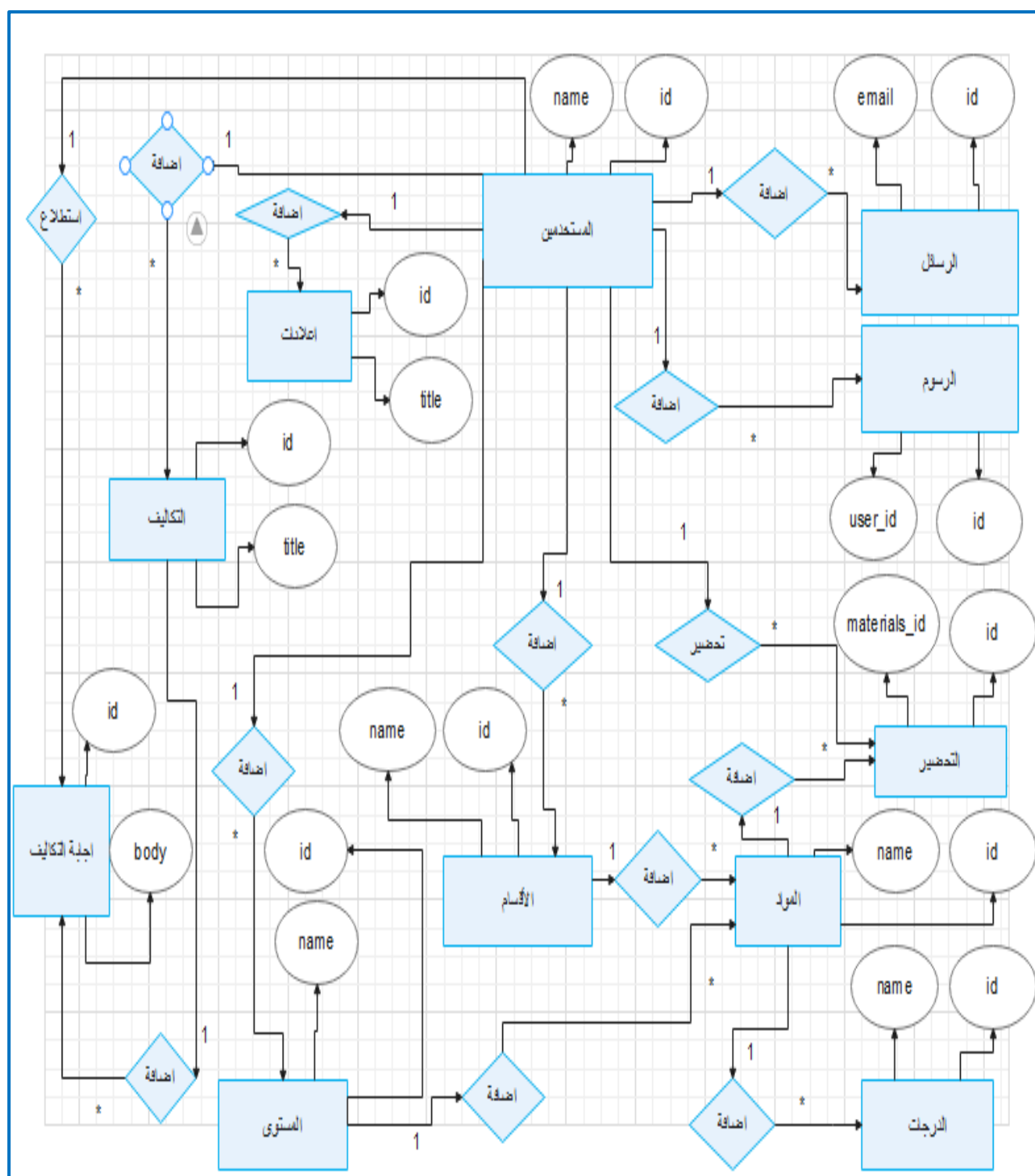
Use Case Name: متابعة الطلاب	
ID:2	
الجهة: دكتور، طالب أو ولي الأمر.	
الوصف: يقوم الدكتور متابعة الطالب ثم يتم الاطلاع على المتابعة من قبل الطالب أو ولي الأمر.	
الحدث الذي فعل العملية: متابعة الطلاب.	
نوع الحدث: داخلي.	
خطوات الحدث (الخطوات الأساسية).	المعلومات للخطوات الأساسية.
يقوم الدكتور من خلال التطبيق وضع الدرجات	واجهة المتابعة
يقوم الطالب أو ولي أمر من خلال التطبيق عرض الدرجات.	واجهة عرض الدرجات.
الشرط السابق: تسجيل الدخول من قبل الدكتور، الطالب أو ولي الأمر.	
الافتراضيات: أن يكون الطالب حاضراً للمتابعة.	
مقياس النجاح: يتم إدخال الدرجات وعرضها.	
الأولوية: عالية.	
الخطورة: متوسطة.	

جدول (٣-٣) تفاصيل عملية الاعلانات

ID:3 Use Case Name : الاعلانات	
الجهة: مسؤول التطبيق ، الدكتور ، طالب أو ولي الأمر .	
الوصف: إضافة الاعلانات	
الحدث الذي فعل العملية: الاعلانات	
نوع الحدث: داخلي.	
خطوات الحدث (الخطوات الأساسية).	المعلومات للخطوات الأساسية.
يقوم مسؤول التطبيق من خلال التطبيق وضع الاعلانات	واجهة إضافة الإعلانات.
يقوم الدكتور ، الطالب أو ولي أمر من خلال التطبيق عرض الاعلانات.	واجهة عرض الاعلانات.
الشرط السابق: تسجيل الدخول من قبل الدكتور ، الطالب أو ولي الأمر .	
معيار النجاح: يتم إضافة الاعلانات وعرضها.	
الأولوية: متوسطة.	
الخطورة: متوسطة.	

جدول (٤ -٠) تفاصيل عملية المواد

ID:4 Use Case Name : المواد	
الجهة: مسؤول التطبيق ، الدكتور ، طالب أو ولي الأمر .	
الوصف: إضافة المادة ومتابعة من قبل الدكتور .	
الحدث الذي فعل العملية: المادة	
نوع الحدث: داخلي.	
خطوات الحدث (الخطوات الأساسية).	المعلومات للخطوات الأساسية.
يقوم مسؤول التطبيق من خلال لوحة التحكم إضافة المادة	واجهة إضافة المادة.
يقوم الدكتور ، الطالب أو ولي أمر من خلال التطبيق عرض المواد.	واجهة عرض المواد.
الشرط السابق: تسجيل الدخول من قبل الدكتور ، الطالب أو ولي الأمر .	
معيار النجاح: يتم إضافة المادة وعرضها.	

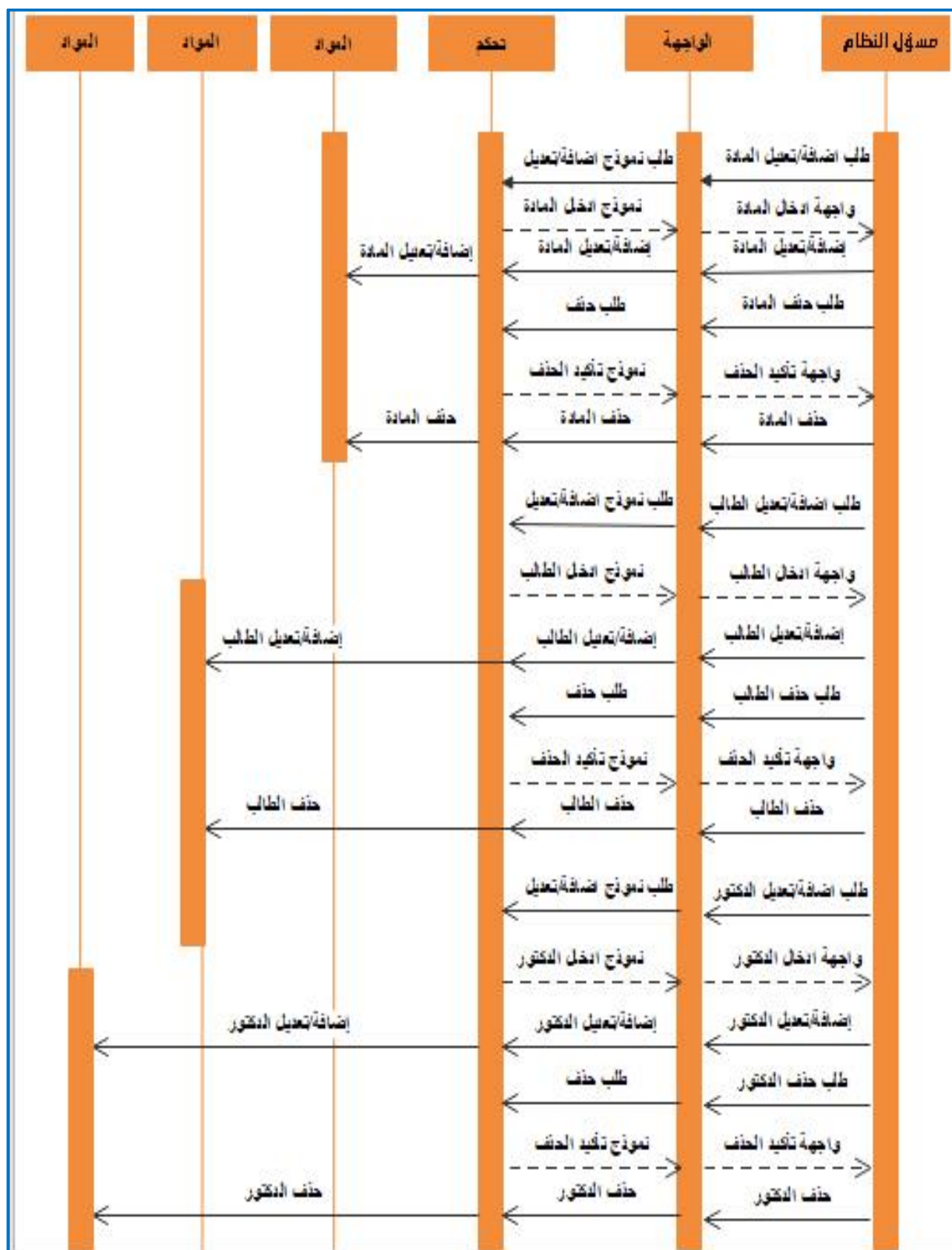


الشكل (٤-٠) ERD

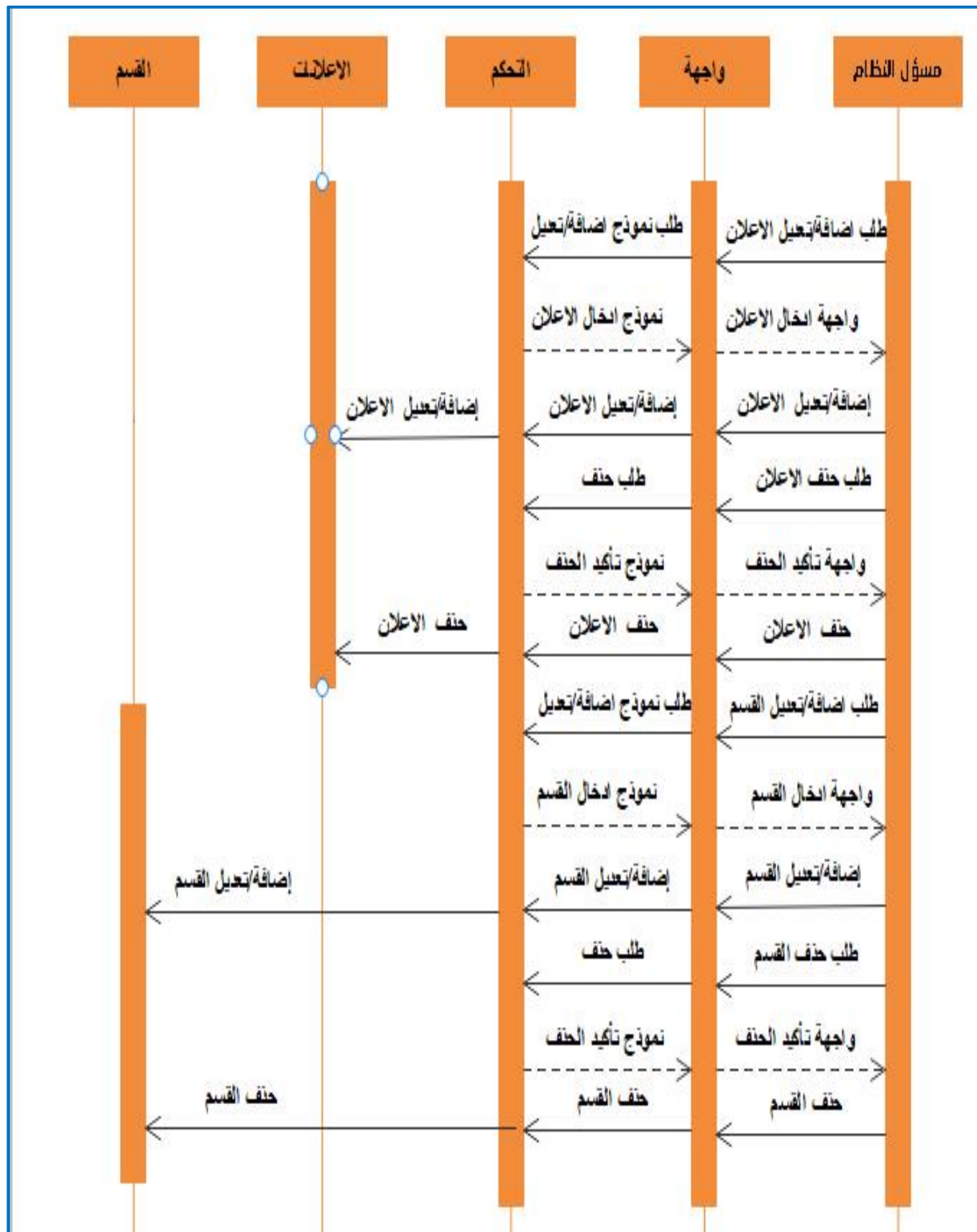
٦,٣ : Sequence Diagram



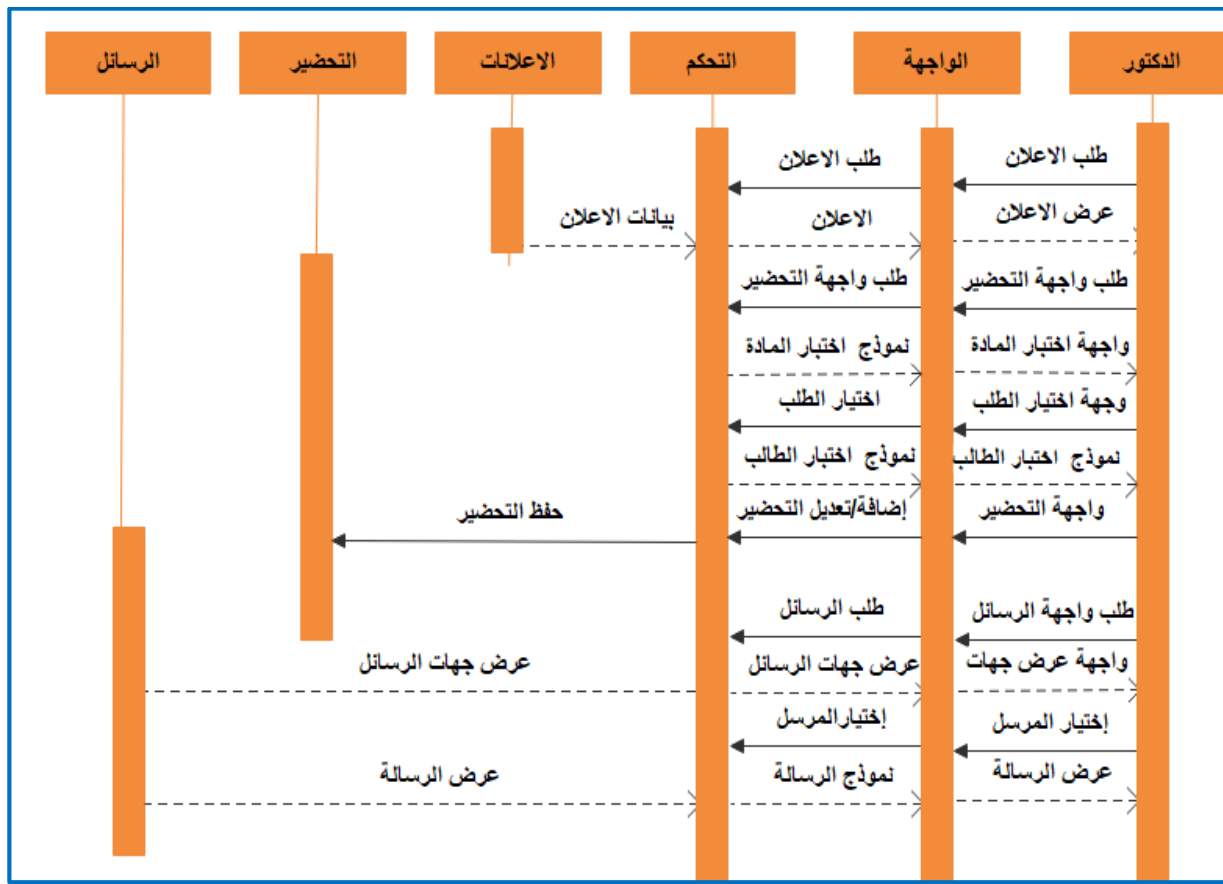
الشكل (٥-٠) عملية تسجيل الدخول



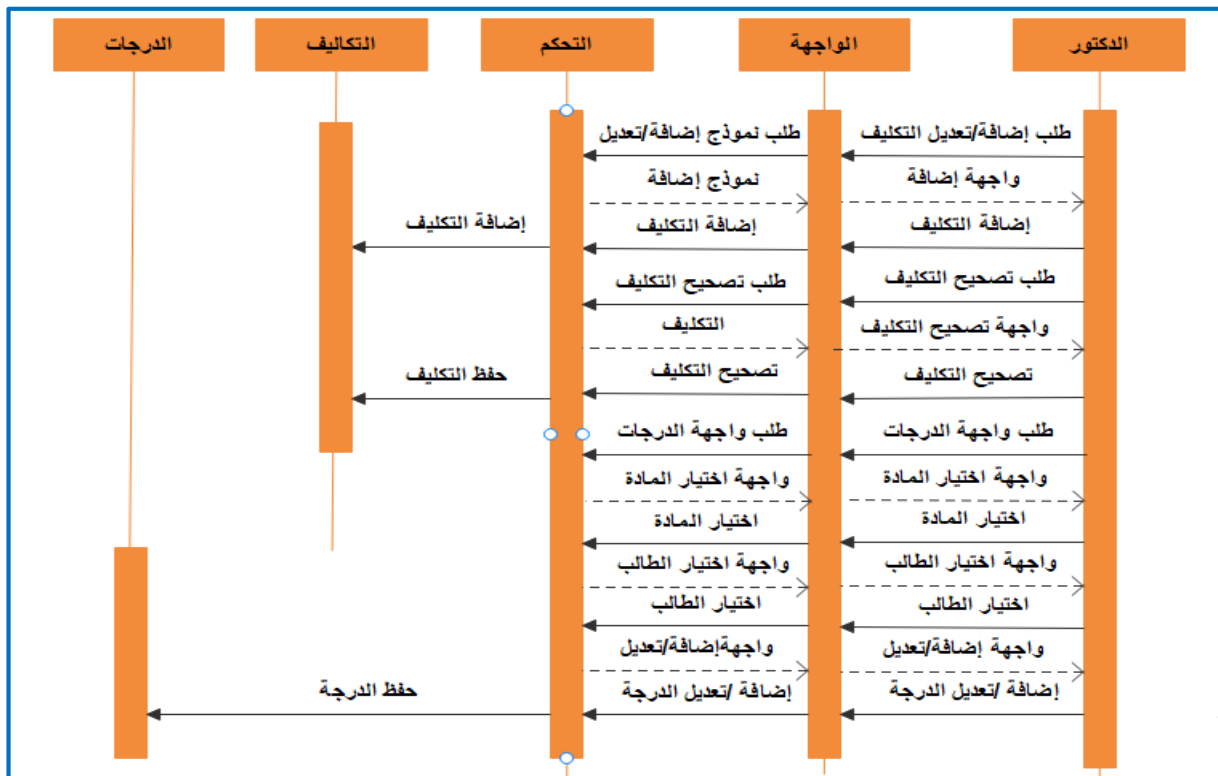
الشكل (٦-٠) عملية مسؤول التطبيق



الشكل (٧-٠٠) عملية مسؤول التطبيق



الشكل (٨-٠) عملية الدكتور



الشكل (٩-٠) عملية الدكتور

الفصل الرابع: التنفيذ

(Implementation)

١,٤. قواعد البيانات (Database):

Database: dbuite 127.0.0.1

الاعداد المركزية

المصمم

تتبع

الخوارج

اخبار

روحيات

الامتحانات

عمليات

استيراد

تصدير

استعلام بواسطة مثال

ابحث

SQL

بناء

phpMyAdmin

حالت

الفضلة

Filters

Containing the word

الجدول	العلامة	صفحة	النوع	التصنيف	الحجم	المحل الزائد				
ads	☆	استعراض	بناء	ابحث	تدخال	تفريغ	32.0 كيلوبايت	utf8mb4_unicode_ci	InnoDB	2
costs	☆	استعراض	بناء	ابحث	تدخال	تفريغ	48.0 كيلوبايت	utf8mb4_unicode_ci	InnoDB	0
costsanswers	☆	استعراض	بناء	ابحث	تدخال	تفريغ	48.0 كيلوبايت	utf8mb4_unicode_ci	InnoDB	0
categories	☆	استعراض	بناء	ابحث	تدخال	تفريغ	16.0 كيلوبايت	utf8mb4_unicode_ci	InnoDB	0
degrees	☆	استعراض	بناء	ابحث	تدخال	تفريغ	48.0 كيلوبايت	utf8mb4_unicode_ci	InnoDB	18
departments	☆	استعراض	بناء	ابحث	تدخال	تفريغ	16.0 كيلوبايت	utf8mb4_unicode_ci	InnoDB	3
files	☆	استعراض	بناء	ابحث	تدخال	تفريغ	16.0 كيلوبايت	utf8mb4_unicode_ci	InnoDB	0
finances	☆	استعراض	بناء	ابحث	تدخال	تفريغ	32.0 كيلوبايت	utf8mb4_unicode_ci	InnoDB	1
levels	☆	استعراض	بناء	ابحث	تدخال	تفريغ	32.0 كيلوبايت	utf8mb4_unicode_ci	InnoDB	4
materials	☆	استعراض	بناء	ابحث	تدخال	تفريغ	64.0 كيلوبايت	utf8mb4_unicode_ci	InnoDB	18
migrations	☆	استعراض	بناء	ابحث	تدخال	تفريغ	16.0 كيلوبايت	utf8mb4_unicode_ci	InnoDB	16
msgs	☆	استعراض	بناء	ابحث	تدخال	تفريغ	32.0 كيلوبايت	utf8mb4_unicode_ci	InnoDB	0
nodes	☆	استعراض	بناء	ابحث	تدخال	تفريغ	64.0 كيلوبايت	utf8mb4_unicode_ci	InnoDB	0
node_types	☆	استعراض	بناء	ابحث	تدخال	تفريغ	16.0 كيلوبايت	utf8mb4_unicode_ci	InnoDB	0
password_resets	☆	استعراض	بناء	ابحث	تدخال	تفريغ	32.0 كيلوبايت	utf8mb4_unicode_ci	InnoDB	0
preparations	☆	استعراض	بناء	ابحث	تدخال	تفريغ	48.0 كيلوبايت	utf8mb4_unicode_ci	InnoDB	18
users	☆	استعراض	بناء	ابحث	تدخال	تفريغ	48.0 كيلوبايت	utf8mb4_unicode_ci	InnoDB	7
المجموع							608.0 كيلوبايت	utf8_general_ci	InnoDB	87

مع المحد:

تحقق من الكل

New

dbuite

New

ads

costs

costsanswers

categories

degrees

departments

files

finances

levels

materials

migrations

msgs

nodes

node_types

password_resets

preparations

users

information_schema

mysql

performance_schema

phpmyadmin

test

الشكل (١-٠) قواعد البيانات

Table: ads Database: dbuite 127.0.0.1

Showing rows 0 - 1 (المجموع 2, استغرق الاستعلام 0.0010 ثانية)

SELECT * FROM `ads`

جانبى [Edit inline] [تعديل] [شرح SQL] [النسخ كود PHP] [تحديث]

عرض الكل | عدد الأسطر: 25 | تصفية الصفوف: ابحث في هذا الجدول | Sort by key: لا شيء

updated_at	created_at	user_id	status	type	orders	img_path	body	title	id
11:31:14 2023-07-11	11:31:14 2023-07-11	1	1	1	1	NULL	جدول اختبار النهائي	جدول اختبار النهائي	1
11:32:49 2023-07-11	11:32:49 2023-07-11	1	1	1	2	NULL	اعلان جامعي	اعلان جامعي	2

تحقق من الكل | مع المحدد: تعديل | حذف | نسخ | لصق | تصدير

عمليات على نتائج الاستعلام

طباعة | نسخ إلى الحافظة | تصدير | عرض الرسم البياني | إنشاء عرض

اجعل علامة مرجعية SQL-استعلام

اسم لكل المستخدمين الوصول إلى هذه العلامة المرجعية

Label:

الشكل (٢-٠) قاعدة البيانات

Table: levels Database: dbuite 127.0.0.1

Showing rows 0 - 3 (المجموع 4, استغرق الاستعلام 0.0011 ثانية)

SELECT * FROM `levels`

جانبى [Edit inline] [تعديل] [شرح SQL] [النسخ كود PHP] [تحديث]

عرض الكل | عدد الأسطر: 25 | تصفية الصفوف: ابحث في هذا الجدول | Sort by key: لا شيء

updated_at	created_at	user_id	name	id
NULL	NULL	1	مستوى اول	1
NULL	NULL	1	مستوى ثاني	2
NULL	NULL	1	مستوى ثالث	3
NULL	NULL	1	مستوى رابع	4

تحقق من الكل | مع المحدد: تعديل | حذف | نسخ | لصق | تصدير

عمليات على نتائج الاستعلام

طباعة | نسخ إلى الحافظة | تصدير | عرض الرسم البياني | إنشاء عرض

الشكل (٣-٠) قاعدة البيانات

Table: preparations Database: dboute 127.0.0.1

العمليات: عرض الكل | عدد الأظرف: 25 | تصفية الصفوف: بحث في هذا الجدول | Sort by key | لا شيء

updated_at	created_at	user_id	material_id	m12	m11	m10	m9	m8	m7	m6	m5	m4	m3	m2	m1	id	
11:24:14 2023-07-11	11:24:14 2023-07-11	5	1	0	0	0	0	0	0	0	0	0	0	0	0	1	حذف
11:24:14 2023-07-11	11:24:14 2023-07-11	5	2	0	0	0	0	0	0	0	0	0	0	0	0	2	حذف
11:24:14 2023-07-11	11:24:14 2023-07-11	5	3	0	0	0	0	0	0	0	0	0	0	0	0	3	حذف
11:24:14 2023-07-11	11:24:14 2023-07-11	5	4	0	0	0	0	0	0	0	0	0	0	0	0	4	حذف
11:24:14 2023-07-11	11:24:14 2023-07-11	5	5	0	0	0	0	0	0	0	0	0	0	0	0	5	حذف
11:24:14 2023-07-11	11:24:14 2023-07-11	5	6	0	0	0	0	0	0	0	0	0	0	0	0	6	حذف
11:24:55 2023-07-11	11:24:55 2023-07-11	6	1	0	0	0	0	0	0	0	0	0	0	0	0	7	حذف
11:24:55 2023-07-11	11:24:55 2023-07-11	6	2	0	0	0	0	0	0	0	0	0	0	0	0	8	حذف
11:24:55 2023-07-11	11:24:55 2023-07-11	6	3	0	0	0	0	0	0	0	0	0	0	0	0	9	حذف
11:24:55 2023-07-11	11:24:55 2023-07-11	6	4	0	0	0	0	0	0	0	0	0	0	0	0	10	حذف
11:24:55 2023-07-11	11:24:55 2023-07-11	6	5	0	0	0	0	0	0	0	0	0	0	0	0	11	حذف
11:24:55 2023-07-11	11:24:55 2023-07-11	6	6	0	0	0	0	0	0	0	0	0	0	0	0	12	حذف
11:26:29 2023-07-11	11:26:29 2023-07-11	7	1	0	0	0	0	0	0	0	0	0	0	0	0	13	حذف
11:26:29 2023-07-11	11:26:29 2023-07-11	7	2	0	0	0	0	0	0	0	0	0	0	0	0	14	حذف
11:26:29 2023-07-11	11:26:29 2023-07-11	7	3	0	0	0	0	0	0	0	0	0	0	0	0	15	حذف
11:26:29 2023-07-11	11:26:29 2023-07-11	7	4	0	0	0	0	0	0	0	0	0	0	0	0	16	حذف
11:26:29 2023-07-11	11:26:29 2023-07-11	7	5	0	0	0	0	0	0	0	0	0	0	0	0	17	حذف
11:26:29 2023-07-11	11:26:29 2023-07-11	7	6	0	0	0	0	0	0	0	0	0	0	0	0	18	حذف

العمليات: حذف | تعديل | مع المجدد: | تعلق من لكل |

الشكل (٤-٠) قواعد البيانات

٤,٢. واجهات لوحة التحكم:

تسجيل الدخول


البريد الإلكتروني

admin@admin.com

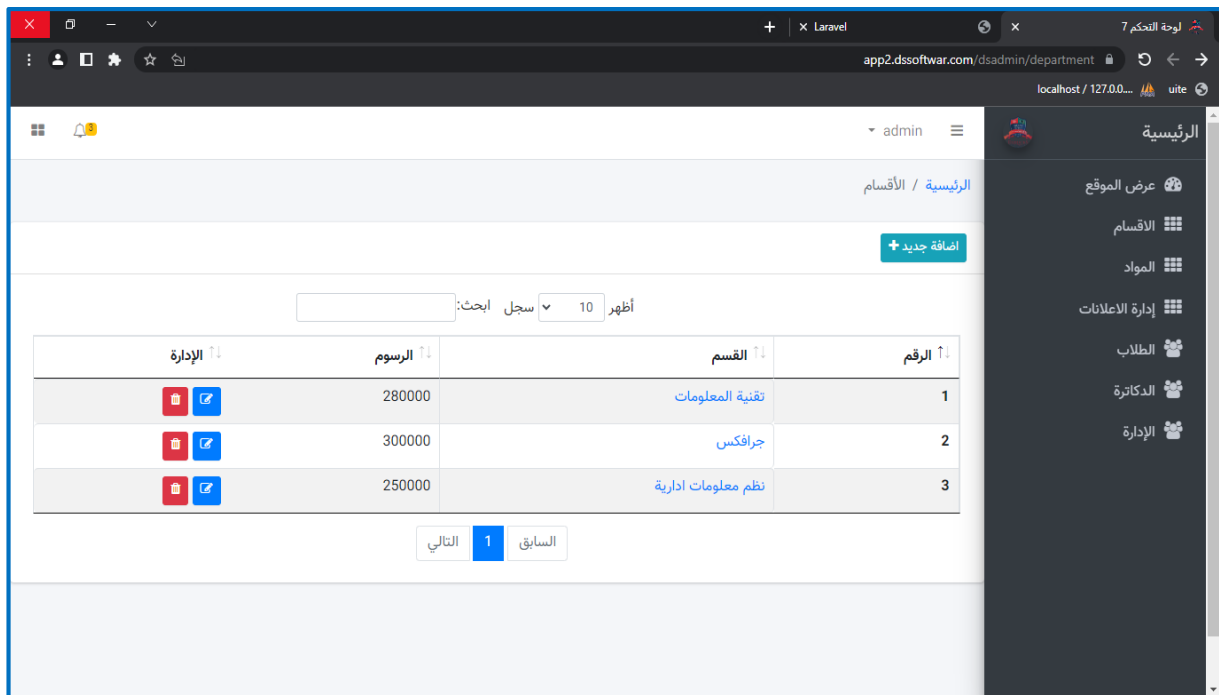
كلمة المرور

.....

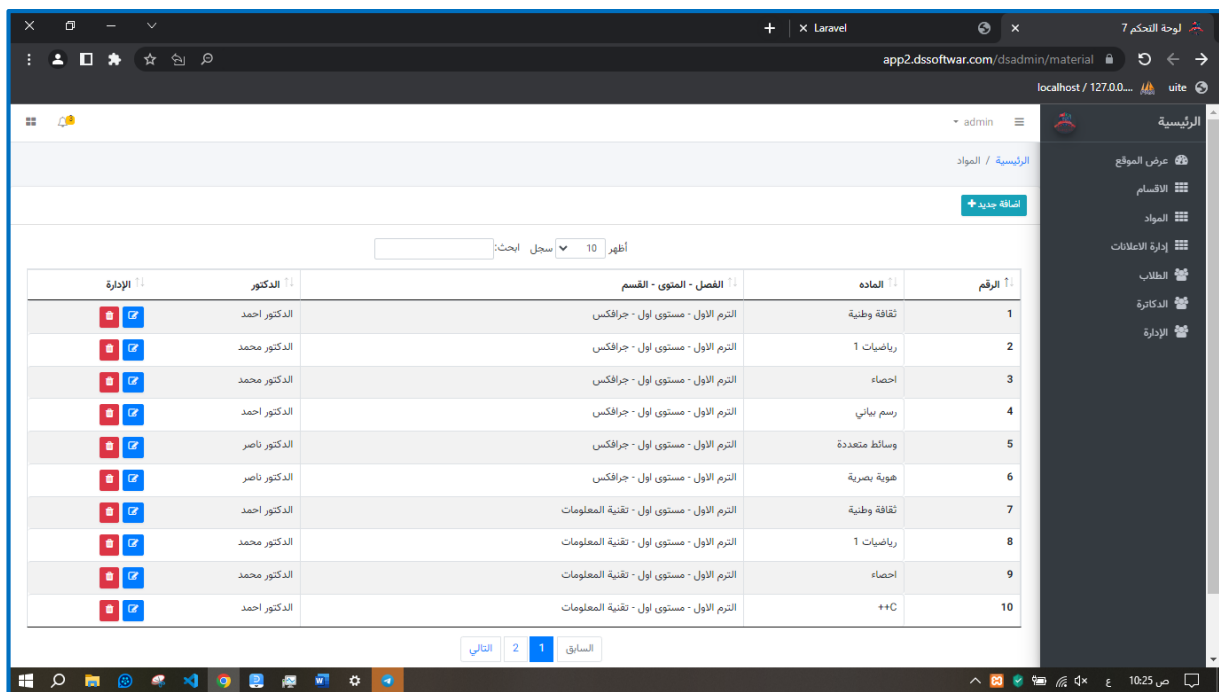
دخول



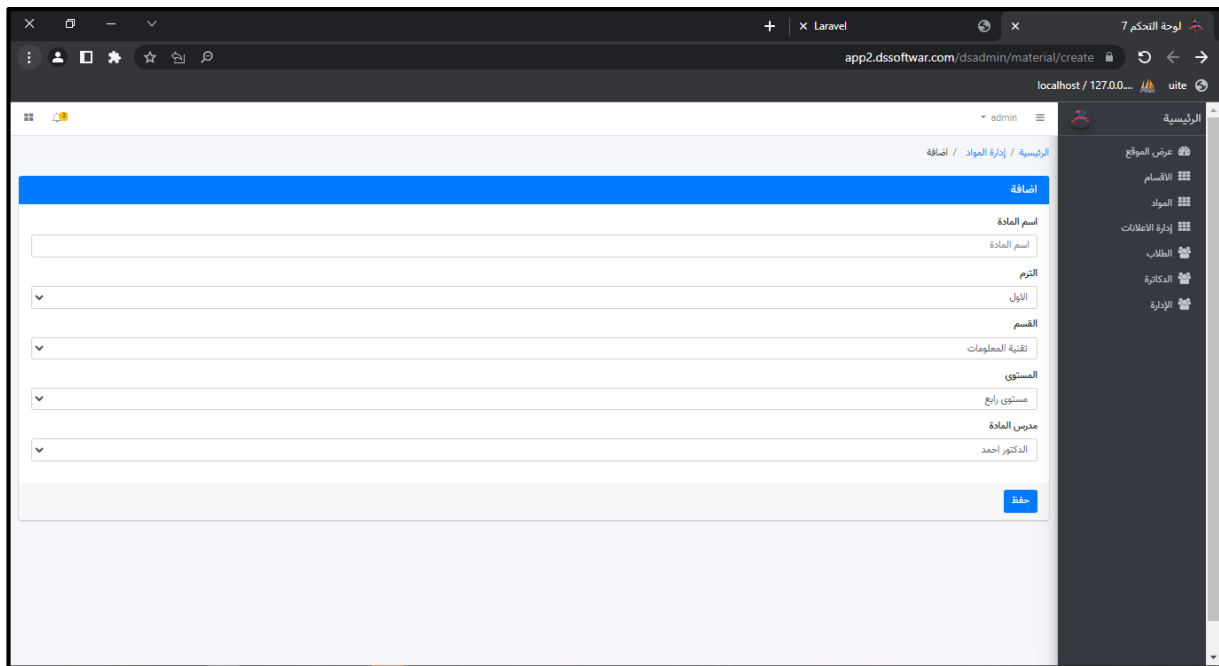
الشكل (٥-٠) واجهة تسجيل لوحة التحكم



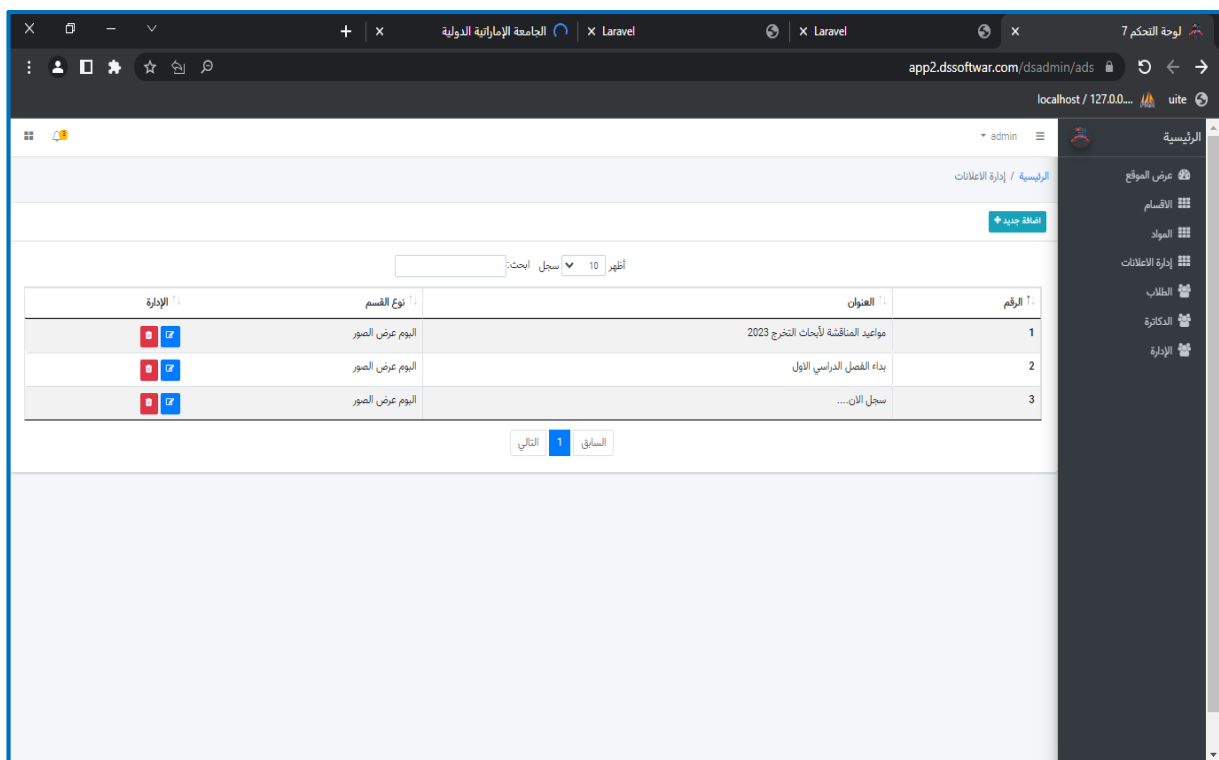
الشكل (٦-٠) الواجهة الرئيسية والأقسام



الشكل (٧-٠) الواجهة المواد



الشكل (٨-٠) الواجهة إضافة المواد



الشكل (٩-٠) الواجهة الاعلانات

الرقم	الاسم	البريد	رقم الهاتف	المادة	المحصلة	الاختبار النصفي	الاختبار النهائي	المجموع
1	عبدالكريم احمد المجاهد (تقنية المعلومات)	kemo@gmail.com	776885885	تحليل بيانات	20	12	40	72
				نظم معلومات	0	0	0	0
				++C	0	0	0	0
				احصاء	0	0	0	0
				رياضيات 1	0	0	0	0
				ثقافة وطنية	0	0	0	0
2	محمد محمد (نظم معلومات ادارية)	m1@m1.com	01000000	تحليل بيانات	20	15	60	95
				نظم معلومات	20	7	55	82
				++C	0	0	0	0
				احصاء	0	0	0	0
				رياضيات 1	0	0	0	0

الشكل (١٠-٠) الواجهة الطلاب

الرقم	الاسم	البريد	رقم الهاتف
1	الدكتور احمد (جرافكس)	da@da.com	01000000
2	الدكتور محمد (تقنية المعلومات)	dm@dn.com	01000000
3	الدكتور ناصر (نظم معلومات ادارية)	n@n.com	01000000

الشكل (١١-٠) الواجهة الطلاب

The screenshot shows a web browser window with the URL `app2.dssoftware.com/dsadmin/user/create`. The page is titled "لوحة التحكم 7" (Dashboard 7). The form is for creating a new user and includes the following fields:

- الاسم (Name): Text input field.
- البريد الإلكتروني (Email): Text input field with the value `admin@admin.com`.
- كلمة المرور (Password): Password input field with masked characters.
- تأكيد كلمة المرور (Confirm Password): Password input field.
- رقم الهاتف (Phone Number): Text input field.
- تاريخ الميلاد (Date of Birth): Date picker field.
- العنوان (Address): Text input field.
- نشطة (Active): Checkmark field.
- القسم (Department): Dropdown menu.
- المصاحبات (Associates): Dropdown menu.

A sidebar on the right contains the following navigation links:

- الرئيسية (Home)
- عرض الموقع (View Site)
- الأقسام (Departments)
- المواد (Materials)
- إدارة الاعلانات (Manage Advertisements)
- الطلاب (Students)
- الدكاترة (Doctors)
- الإدارة (Administration)

الشكل (١٢-٠) الواجهة إضافة مستخدم

٤,٣. واجهات التطبيق:



الشكل (١٣-٠) الواجهة الرئيسية

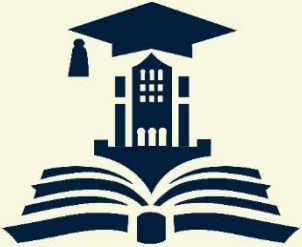
```

override@
State<SplashPage> createState() => _SplashPageState(); {
class _SplashPageState extends State<SplashPage> {
override@
void initState() {
super.initState();
DioHelper.init();
Future.delayed(const Duration(seconds: 3), () async {
Get.offAllNamed(SignInPage.id); //
Navigator.pushReplacement(context, MaterialPageRoute(builder: (context) =>
SignInPage(),));
;({ {
override@
Widget build(BuildContext context) {
return Scaffold(
backgroundColor: AppColors.primaryColor,
body: Column(
mainAxisAlignment: MainAxisAlignment.center,
crossAxisAlignment: CrossAxisAlignment.center,
children: [
Center(
child: Image.asset(
assets/image/logow.png",
height: 150,
width: 150,
, ( (
const SizedBox(height: 12,),
Text(
AppWords.appName,
textAlign: TextAlign.center,
style: Theme.of(context).textTheme.headline2,
, (

```

١١:١٤

٩٠% 4G KB/S



UITE
اتمتة النظام الاكاديمي

مرحبًا بعودتك

ايمل
ahmed@ahmed.com

الباسورد
.....

تسجيل الدخول

الشكل (١٤-٠) الواجهة تسجيل الدخول المستخدم


```

const SizedBox(height: 30,),
Text(AppWords.welcomeBack,
textAlign: TextAlign.center,
style: Theme.of(context).textTheme.headline1,
,(  const SizedBox(height: 18,)
CustomTextFormField(
labelText: AppWords.email,
controller: emailControl,
keyboardType: TextInputType.emailAddress,
validator: (value) {
if (value!.isEmpty) {
return 'Please enter your email';
}
,{  Handle onChanged event
,{  ,( CustomTextFormField(
labelText: AppWords.password,
controller: passControl,
keyboardType: TextInputType.visiblePassword,
isPassword: true,
validator: (value) {
if (value!.isEmpty) {
return 'Please enter your password';
}
return null;
},{
onChanged: (value) {
Handle onChanged event //
,{

```

%٨٩
4G/LTE
٩٦ KB/S
11:٢٠

أحمد
باقي الرسوم : 225000



جمهورية اليمن
 وزارة التعليم العالي والبحث العلمي
الجامعة الإماراتية الدولية
 Emirates International University
 Faculty of Business Administration

مواعيد مناقشة مشاريع التخرج للعام الدراسي ٢٠٢٢/٢٣م - كلية العلوم الإدارية والمالية

الرقم	الموضوع	المناقشة	الاسم	محل مناقشة	تاريخ المناقشة	الوقت	الصفحة
1	مقدمة في المحاسبة محاسبة التكاليف محاسبة الميزانية محاسبة الميزانية محاسبة الميزانية محاسبة الميزانية محاسبة الميزانية محاسبة الميزانية محاسبة الميزانية محاسبة الميزانية	محاسبة	عربي	محاسبة	٢٠٢٣/٧/١٥	السبت	١٠٠
2	محاسبة التكاليف محاسبة الميزانية محاسبة الميزانية محاسبة الميزانية محاسبة الميزانية محاسبة الميزانية محاسبة الميزانية محاسبة الميزانية محاسبة الميزانية محاسبة الميزانية	محاسبة	عربي	محاسبة	٢٠٢٣/٧/١٥	السبت	١٠٠
3	محاسبة التكاليف محاسبة الميزانية محاسبة الميزانية محاسبة الميزانية محاسبة الميزانية محاسبة الميزانية محاسبة الميزانية محاسبة الميزانية محاسبة الميزانية محاسبة الميزانية	محاسبة	عربي	محاسبة	٢٠٢٣/٧/١٥	السبت	١٠٠
4	محاسبة التكاليف محاسبة الميزانية محاسبة الميزانية محاسبة الميزانية محاسبة الميزانية محاسبة الميزانية محاسبة الميزانية محاسبة الميزانية محاسبة الميزانية محاسبة الميزانية	محاسبة	عربي	محاسبة	٢٠٢٣/٧/١٥	السبت	١٠٠

2024

ت

ة

ص

المهام



قائمة المواد



البيانات الشخصية



الدرجات



اجابة التكاليف



الشكل (٤-١٥) واجهة الرئيسة للطلاب

```

override@

Widget build(BuildContext context) {
  ToastContext().init(context); //
  return Scaffold(
    backgroundColor: AppColors.secondaryColor,
    appBar: buildAppBar(context),
    body: SingleChildScrollView(
      child: SafeArea(
        child: Column(
          crossAxisAlignment: CrossAxisAlignment.start,
          mainAxisAlignment: MainAxisAlignment.center,
          children: [
            const SizedBox(
              height: 10,
              child: (
                listAds.isNotEmpty?const MyCarouselSlider():
                const Center(child: Text('لا يوجد اعلانات حالياً'),),
              Padding(
                padding: const EdgeInsets.all(18.0),
                child: Text(
                  AppWords.taskString,
                  style: Theme.of(context).textTheme.headline1,
                  child: (
                    (

```








الشكل (١٥-٠) واجهة التكاليف الطالب

```

return Scaffold(
  backgroundColor: AppColors.secondaryColor,
  body: SafeArea(
    child: Padding(
      padding: const EdgeInsets.all(15.0),
      child: Column(
        crossAxisAlignment: CrossAxisAlignment.start,
        mainAxisAlignment: MainAxisAlignment.center,
        children: [
          customAppBar(context: context,title:
AppWords.addCost),
          Expanded(
            child: Padding(
              padding: const EdgeInsets.all(20.0),
              child: Column(children: [
                CustomTextFormField(
                  labelText: AppWords.addCost,
                  controller: costControl,
                  keyboardType: TextInputType.emailAddress,
                  validator: (value) {
                    if (value!.isEmpty) {
                      return 'Please enter your cost';
                    }
                    return null;
                  },
                  onChanged: (value) {

```

٨٩%

١١:٢١

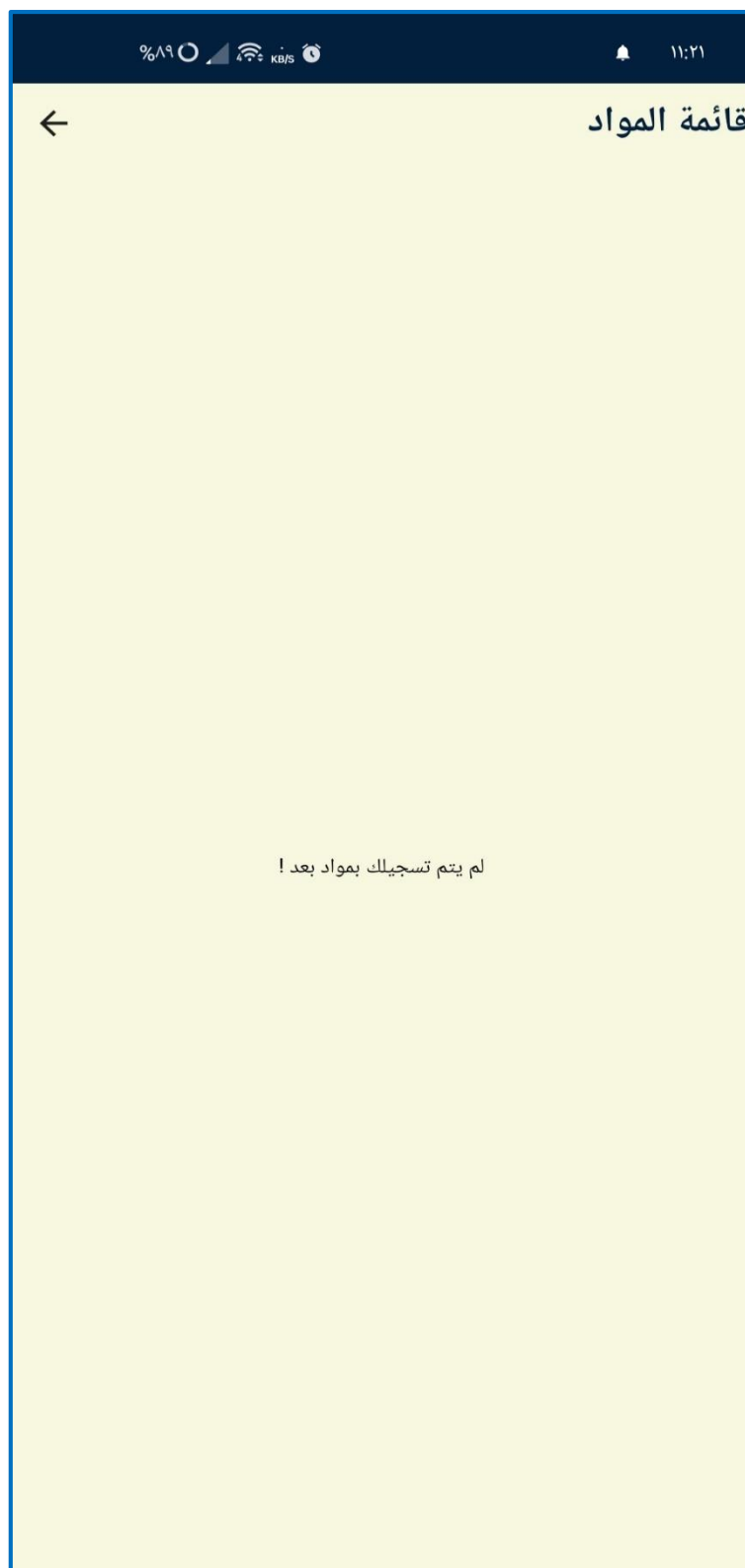
←

اهمية البيانات في العصر الحالي

الجواب

حفظ

الشكل (١٦-٠) واجهة مواد الطالب



الشكل (٤-١٨) واجهة الدرجات

١١:٢١

%٨٩ 4G+ KB/S

←

ارسال رسالة

محتوى الرسالة

اسم الدكتور

ارسال

الشكل (١٧-٠) واجهة الرسائل







الشكل (١٨-٠) واجهة الدكتور





الشكل (٤-٢١) واجهة الدكتور




الشكل (١٩-٠) واجهة قائمة المواد

٨٨%




١١:٣٩



إضافة التكاليف

إضافة التكاليف



أسم المادة

إضافة التكاليف

الشكل (٢٠-٠) واجهة إضافة التكاليف



الشكل (٢١-٠) واجهة إجابات التكاليف



الشكل (٢٢-٠) واجهة اختيار المادة إضافة درجات

11:41

KB/S

4G

87%

←

إضافة درجات

أحمد

نظم معلومات

المحصلة

30

الاختبار النهائي

50

حفظ

1

2

3

—

4

5

6

⌋

7

8

9

⌫

,

0

.

✓

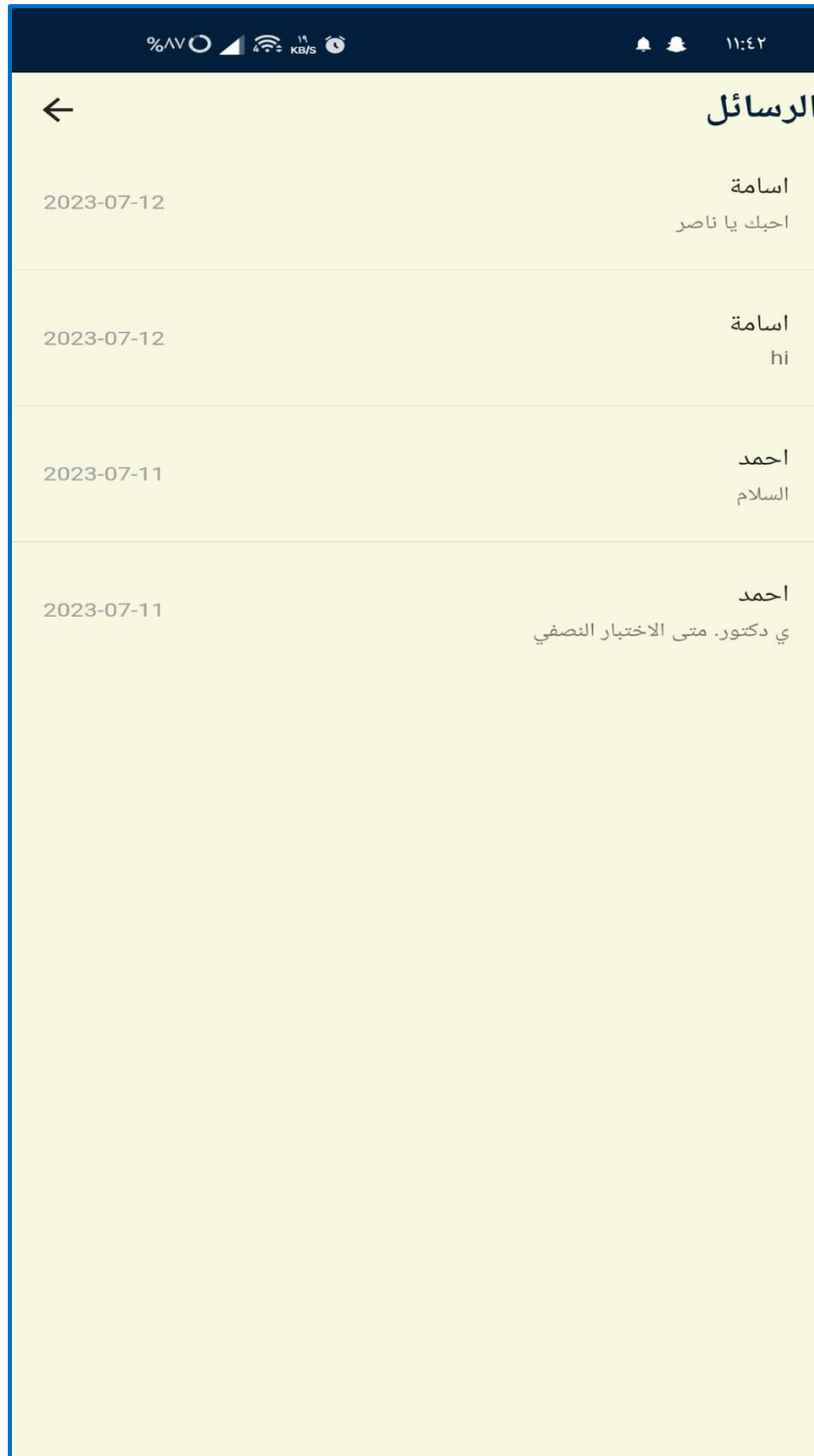
الشكل (٢٣-٠) واجهة إضافة درجات

```

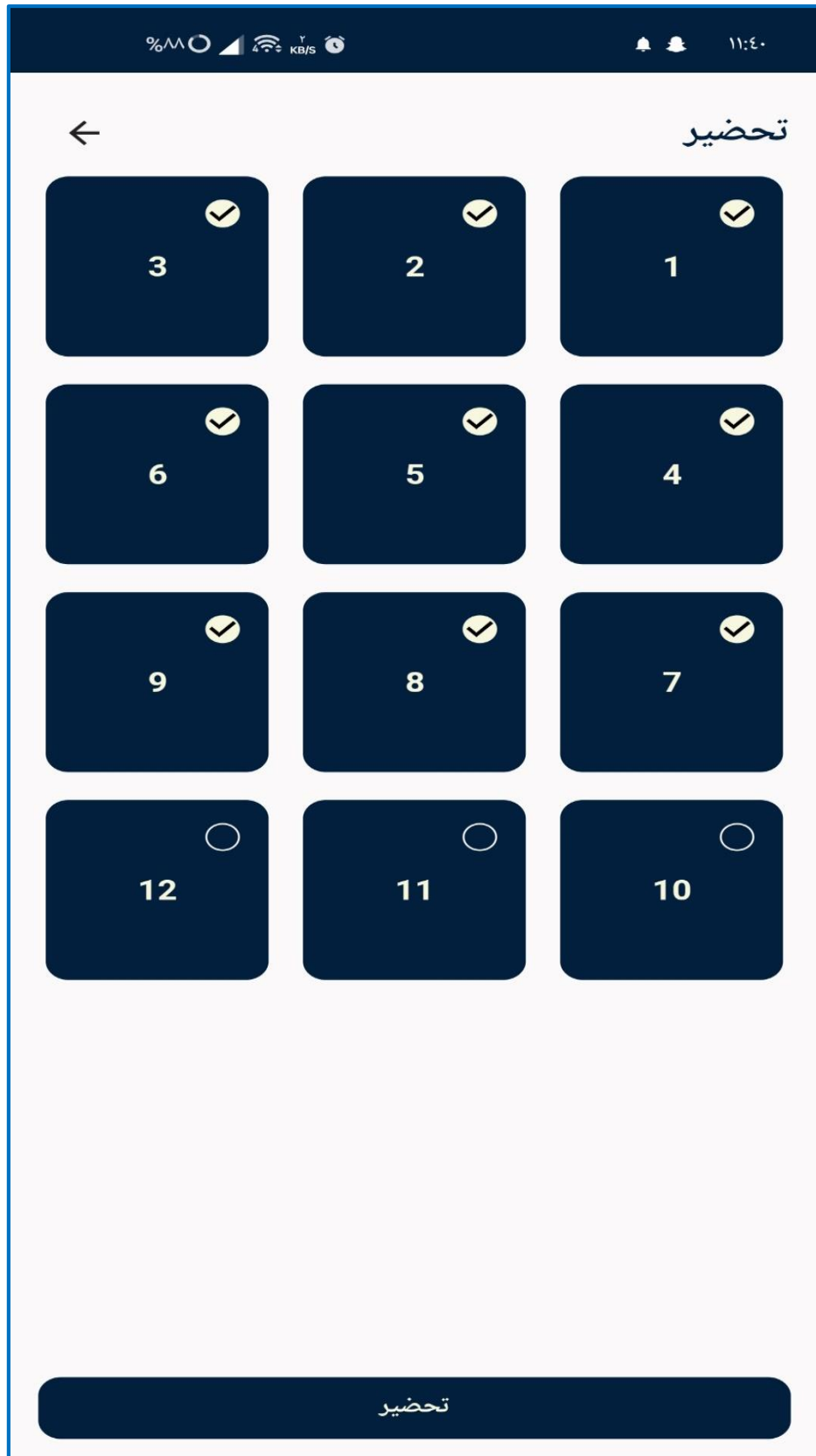
override@

Widget build(BuildContext context) {
  String text = "";
  if (stute == 1) {
    text=AppWords.preparation;
  } else if (stute == 2) { {
    text=AppWords.addDegreeString;
  } else { {
    return Scaffold(
      backgroundColor: AppColors.secondaryColor,
      body: SafeArea(
        child: Padding(
          padding: const EdgeInsets.all(15.0),
          child: Column(
            crossAxisAlignment: CrossAxisAlignment.start,
            mainAxisAlignment: MainAxisAlignment.center,
            children: [
              title', context: context),$ طلابcustomAppBar(title: '
              Expanded(
                child: list.isNotEmpty
                ListView.builder( ؟
                itemCount: list.length,
                itemBuilder: (context, index) {
                  return materialWidget( title: list[index]['name'] ;
                  state: stute == 0 ? false : true,
                  '،'textB: stute == 3 ? '

```

الشكل (٢٤-٠) واجهة استعراض الرسائل

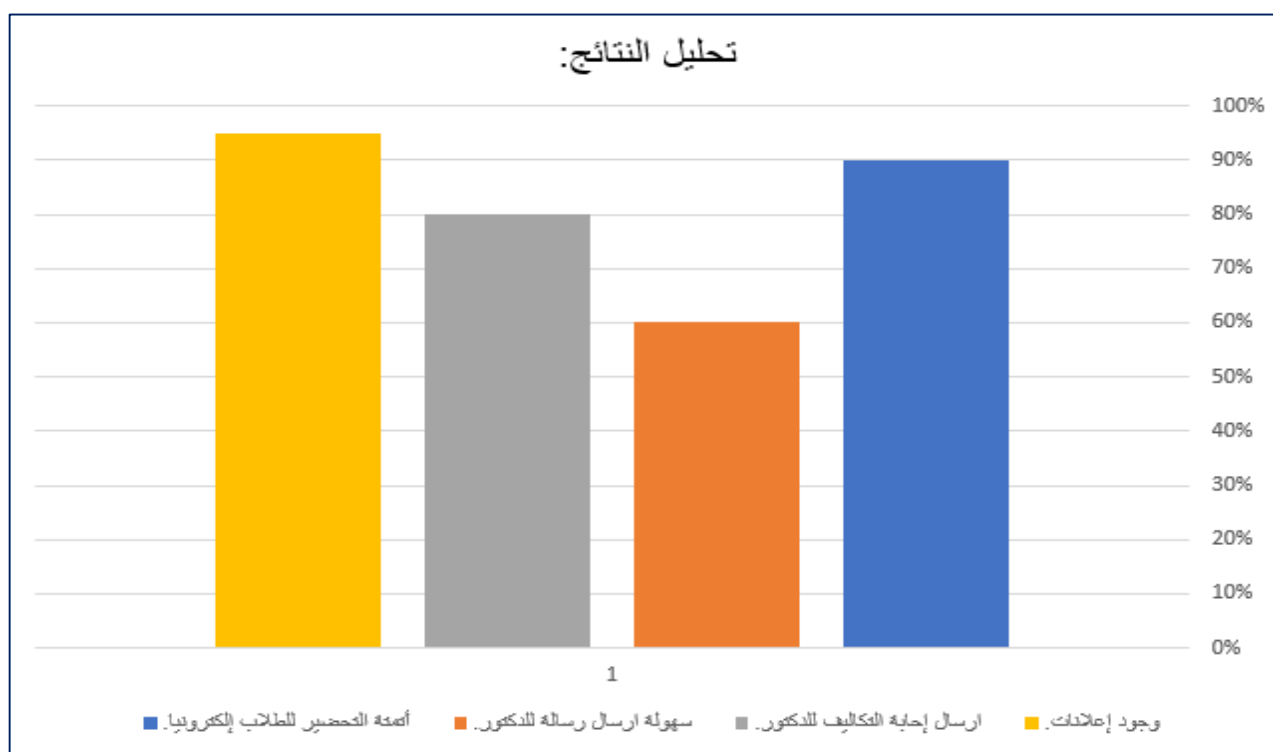


الشكل (٢٥-٤) واجهة تحضير الطالب

الفصل الخامس: الخلاصة

(Abstract)

٥,١. تحليل النتائج (Analysis of results):



الشكل (٥-١) تحليل النتائج

٥,٢. المقترحات (Proposals):

- (١) ربط التطبيق بسرفر الجامعة.
- (٢) تطوير التطبيق بشكل دوري.
- (٣) رفع التطبيق في Google play.

٥,٣. التوصيات (Recommendations):

- (١) تطوير لغة التطبيق يعمل على جميع الأجهزة.
- (٢) ربط مع شؤون الطلاب.
- (٣) ربط مع الشؤون المالية.
- (٤) وجود تطبيق لأرسال الإشعارات بمواعيد المحاضرات.

٤,٥. المراجع (References):

الكتب

- (١) مشروع تطبيق متابعة الطلاب والمدرسين (لمدارس مجد اليمن الحديث) جامعة صنعاء.
- (٢) مشروع تطبيق للهواتف الذكية لمتابعة الطلاب (مدرسة النهار الجديد الأهلية) جامعة صنعاء.

الإلكتروني:

- (١) تطبيق: جامعتي في جامعة الملك عبد العزيز.
- (٢) تطبيق: أكاديمي في جامعة السلطان قابوس.

الختام:

الحمد لله الذي هدانا لفكرة هذا المشروع وعونه لنا في بناؤه وتوفيقه لنا في إنجازه

كما نقدم جزيل الشكر والعرفان لجميع من له دور في دعمنا في عملية بناء المشروع من

كادر تعليمي

وزملاء وداعمون والفضل لمن حولنا ومن لهم صلة بنا في دعمهم المادي والمعنوي.

وشكراً

ونأمل أن يكون هذا المشروع عند حسن توقعاتنا