

نظام نبض لإدارة العيادات الطبية



إعداد الطالبات

خولة محمد التركي

سارة يحيى العجل

فاطمة عايش عمرو

مها سعد الأمين

تحت اشراف

أ.د. أحمد سلطان

أ. صفاء البهلولي

تم أنجاز هذا المشروع كمتطلب لنيل شهادة البكالوريوس في تخصص
نظم المعلومات

2022-2021

الإهداء

أهدي هذا العمل المتواضع إلى الجرح النازف والشمس التي يحاولون ان
تغيب في وطني الحبيب...

إلى من كان سبب وجودي في الحياة... ومصدر فخري واعتزازي...

إلى أبي الذي زرع في نفسي الإرادة والعزيمة... ودفعني إلى الخير دائماً..

إلى أمي التي رعتني وسهرت الليالي وعانت وبذلت الكثير والكثير... إلى
من أكثرت الدعاء وزرعت في نفسي الأمل وعلمتني التسامح..

إلى شموع حياتي من ساعدني ودعمني واخذوا بيدي اخواني واخواتي

إلى نبع الدفء وبستان العطاء كليتي.

إلى بحر العطاء وقمة الشموخ دكاترتي الاجلاء اساتذتي الافاضل.

إلى كل قلب نبض بخافقي وروحاً أنست مخاوفي صديقاتي إلى اخواني
وزملائي

إقرار

نحن المذكور اسمائنا إدنا مقدمي رسالة البكالوريوس تحمل عنوان:

مشروع إدارة العيادات الطبية

نقر بأن ما اشتملت عليه هذه الرسالة إنما هي جهودنا الخاصة باستثناء ما تمت الإشارة إليه حيث وان هذه الرسالة ككل أو أي جزء منها لم يقدم من قبل لنيل درجة أو لقب علمي أو بحث لدى أي مؤسسة تعليمية أو بحثية أخرى

اسم الطالبات:

-خولة محمد التركي

-سارة يحيي العجل

-فاطمة عايش عمرو

-مها سعد الأمين

شكر وعرفان

نتوجه أولاً بالشكر لله عز وجل الذي وفقنا إلى إتمام هذا المشروع ثم
نتوجه بالشكر والامتنان إلى كل من قدم لنا المساعدة لإنجاز هذا المشروع
من كان لهم الفضل بعد الله في انجاز هذا المشروع

الدكتور / أحمد سلطان الهجامي

الأستاذة / صفاء البهلولي

الذين ما بخلوا علينا في تقديم النصح والإرشاد في سبيل إنجاز المشروع
ولا ننسى فضل كل من شارك في إتمام مسيرتنا التعليمية من دكاترة
ومدرسين نسأل الله ان يجزيهم خير الجزاء.

ونسأل الله العلي القدير أن يوفقنا جميعاً في حياتنا العلمية والعملية لما فيه
مصلحة الجميع

الآية الافتتاحية

بسم الله الرحمن الرحيم

قَالَ نَعَالُ (سُبْحَانَكَ لَا إِلَهَ إِلَّا مَا عَلَّمْنَا أَنْتَ أَنْتَ الْعَلِيمُ الْحَكِيمُ)

قَالَ نَعَالُ (رَفَعِ اللَّهُ الذِّنَّ لِمَنُ مَنَعَهُ وَالذِّنُّ تُرْمَى إِلَى الْعَلَمِ وَرَجَا)

وَاللَّهُ بِمَا تَعْمَلُونَ خَبِيرٌ

ملخص المشروع

نظام يعمل على توفير كافة احتياجات العيادات بأنواعها سواء كانت عيادات خاصة /عامة ربحية /غير ربحية والذي يمكن المريض من البحث والاستفسار والحجز بالعيادة من خلال دخوله بوابة النظام والذي تتكون من واجهة إدارة العيادة واجهة الأطباء و واجهة شؤون المرضى و واجهة المختبر و واجهة الصيدلية، في البداية يقوم النظام بأخذ بيانات المريض ثم يقدم النظام بجلب بيانات تقدمها العيادة مثل (معاينة، استشارة، عودة، غيره) ثم يقوم النظام بعملية التأكد من صحة البيانات المدخلة من قبل المريض ثم يقوم بعملية الحجز للخدمة التي يريد عن طريق النظام والدفع الرسوم المخصصة لذلك ويتم ترحيل البيانات حيث يظهر حجز الخدمة للمريض في شاشة الطبيب أما إذا لم يتم الحجز للمريض في البرنامج لن تظهر بيانات المريض في شاشة الطبيب.

ومن جهة أخرى لدى النظام إدارة الأطباء حيث يظهر له ملف خاص بكل مريض حجز لديه ويستطيع إضافة تقرير المريض الطبي لملفه إلكترونياً ثم كتابة ما يحتاجه من فحوصات أو أدوية ترحل عبر النظام للمختبر أو الصيدلية التابعة للعيادة يستطيع منها المريض الذهاب بشكل مباشر وذكر رقمه الطبي ويستطيع من خلاله عمل جميع الخدمات التي يحتاجها المريض.

The summery of project

The system that provides all the needs of clinics of all kinds, whether private/public, profit/non-profit, which enables the patient to search, inquire and book the clinic by entering the system portal, which consists of the clinic management interface, the doctors interface, the patient affairs interface, the laboratory interface, and the pharmacy interface, At first, the system takes the patient's data, then the system brings data provided by the clinic (such as (inspection, consultation, return, etc.) and then the system checks the validity of the data entered by the patient and then makes a reservation for the service he wants through the system and pays the fees designated for that The data is relayed as the service reservation for the patient appears on the doctor screen. If the patient is not booked in the program, the patient's data will not appear on the doctor's screen.

On the other hand, the system has a doctor's management, where a file appears for him for each patient he has booked, and he can add the patient's medical report to his file electronically, then write what he needs in terms of tests or medicines that are transmitted through the system to the laboratory or pharmacy affiliated with the clinic, from which the patient can go directly and mention his medical number. During which all the services that the patient needs.

فهرس المحتويات	
VIII	الاهداء
VIII	إقرار
VIII	شكر وعرفان
VIII	الآية الافتتاحية
VIII	ملخص المشروع
VIII	The summery of project
١	١,١ المقدمة
١	١,٢ مجال المشروع
١	١,٣ مشاكل نظم إدارة العيادات الطبية
٢	١,٤ أهداف إدارة العيادات الطبية
٢	١,٥ تعريف النظام
٢	١,٦ الغرض من إدارة العيادات الطبية
٢	١,٧ الفئة المستهدفة
٢	١,٨ الفرضيات والاعتمادات
٣	١,٩ مدى النظام
٣	١,١٠ المعوقات
٣	١,١١ التطبيقات ذات الصلة
٣	١,١٢ الهدف العام
٣	١,١٣ المتطلبات الوظيفية
٤	١,١٤ واجهه شؤون المرضى
٥	١,١٥ واجهه الأطباء

٥	١,١٦ واجهه الصيدلية
٥	١,١٧ واجهه المختبر
٦	واجهه إدارة العيادة
٦	١,١٩ معايير القبول
٧	١,٢٠ قابلية الاستخدام
٧	١,٢١ وظائف صحيحة
٧	١,٢٢ معالجة أخطاء الرسائل
٧	١,٢٣ الخطة الزمنية
٨	١,٢٤ دراسة الجدوى
٨	١,٢٥ الجدوى الاقتصادية
٨	١,٢٦ دراسة الجدوى الفنية التشغيلية
٩	١,٢٧ خصائص المستخدم
١١	١,٢٨ أدوات جمع البيانات
١١	١,٢٩ منهجية المشروع

١. المقدمة

نظراً للتطور السريع الذي يحدث فيما حولنا وخصوصاً في عالم التكنولوجيا فكل يوم نشهد تطورات واستحداثات جديدة في هذا العالم ولا بد من مواكبة التطورات بدأت الأنظمة الالكترونية بالانتشار والتوسع الملحوظ هذا وقد بدأت استخدامها عوضاً عن كثير من الأنظمة اليدوية لما تقدمه من تسهيلات أكثر.

وفي عصرنا هذا نواجه العديد من المصاعب في البحث عن الطبيب الجيد ولذي له القدرة على معالجة الامراض التخصصية ومع وجود ملف طبي متكامل له وكذلك ربط الملف الخاص به مع الفحوصات والأدوية التي يحتاج لها.

ومن هنا أتت فكرتنا بأنشاء نظام خاص في العيادات الطبية المساعدة لنا في حل أمور البحث عن الأطباء وجمع ما يخص المريض في ملفه الطبي.

٢. ١ مجال المشروع

يتطرق مشروعنا في عمل موحد يجمع الأطباء بالإضافة الى توفير عامل يستطيع استخدام نظام الحجز والاستفسار عن المواعيد يهدف نظامنا ايضاً على توفير الخدمات الطبية المتكاملة من اجراء فحوصات وكشافات وجميع ما قد يطلبه الطبيب من المريض.

٣. ١ مشاكل نظام إدارة العيادات الطبية

- ١ الإلغاء المفاجئ لمواعيد المريض قد يؤدي إلى جدولة متشابكة في المواعيد لدى النظام التقليدي.
- ٢ عدم مقدرة المريض على الحجز في بعض العيادات بسبب عدم معرفة المواعيد المتاحة او بسبب الازدحام.
- ٣ مشكلة متابعة السجلات الطبية للمرضى كونها ورقية مما يؤدي الى ضياعها في اغلب الاوقات.
- ٤ صعوبة في ادخال البيانات الخاصة بالمريض حيث تكون العملية يدوية.
- ٥ عدم وجود ملفات طبية خاصة بالمريض وتاريخه الطبي.
- ٦ عدم وجود نظام يربط جميع الأطراف المعنية الطبية من عيادة ومختبر وصيدلية تخدم المريض في نظام واحد.
- ٧ عدم وجود تقارير متكاملة تخص النظام.

٤. ١ أهداف إدارة العيادات الطبية

١. مقدرة المريض على الحجز المسبق من النظام في أي وقت إلكترونياً ومعرفة الأوقات المتاحة في العيادة.
٢. وجود سجل طبي إلكتروني مخصص للمريض يحتفظ بتاريخه الطبي من بداية دخوله والحجز في النظام.
٣. سهولة ادخال بيانات المريض كون لديه ملف إلكتروني مسبق قام بتعبئته مسبقاً عند عملية الحجز.
٤. وجود نظام يقوم بربط جميع الخدمات التي يحتاجها المريض من فحوصات او ادوية تخص حالته الطبية وتحفظ في سجله الطبي.
٥. يستطيع المريض الذهاب بشكل مباشر للمختبر كون ان بياناته تم ترحيلها مسبقاً من الطبيب عن طريق النظام وكذلك الصيدلية.
٦. وجود نظام يستطيع من خلاله طباعة التقارير الخاصة بالمريض والعيادة.

٥. ١ تعريف النظام

هو نظام طبي متكامل يساعد على إدارة العيادات الطبية بأسلوب بسيط وسهل بعيداً عن التعقيدات والتفاصيل الكثيرة كما انه يسهل فتح جميع الواجهات المعروضة في النظام تتكون من واجهات الأطباء وواجهة شؤون المرضى وواجهة المختبر وواجهة الصيدلية وتوفيراً لوقت المستخدم للتسجيل بالملفات الورقية وإدارة الحسابات الخاصة بالعيادة.

٦. ١ الغرض من نظام ادارة العيادات الطبية

١. اعطاء تقارير مفصلة من النظام.
٢. نظام حجز مواعيد المرضى وكذلك يساعد في عملية متابعة المرضى ومواعيده وحالاتهم.
٣. تسهيل عملية الحجز والاطلاع على الاطباء لمختلف التخصصات.

٧. ١ الفئة المستهدفة

العيادات الطبية والمرضى.

٨. ١ الفرضيات والاعتمادات

- احتياج شبكة أنترنت
- احتياج وقت اضافي لتطبيق المشروع على أكبر قدر ممكن من العيادات.

٩. ١ مدى النظام

- المكان: اليمن – صنعاء
- القسم: وزارة الصحة.
- العمليات: كتابه – تخزين. بحث. حجز
- التقنية: شبكات

١٠. ١ المعوقات

لا تمتلك اغلب العيادات الطبية أجهزة الحاسوب والتعامل مع الأنترنت.

١١. ١ التطبيقات ذات الصلة

- تطبيق السجلات الطبية للمرضى.
- تطبيق Doctor at work

١٢. ١ الهدف العام

هو نظام الكتروني طبي يعمل علي أداره العيادات الطبية يقوم بتسهيل وحفظ وتسريع العمل داخل العيادة.

١٣. ١ المتطلبات الوظيفية:

عندما يقوم بفتح النظام يتم عرض واجهه باسم المستخدم وكلمه المرور حيث يقوم المستخدم بإدخال البيانات الخاصة بهذه الواجهة وعند كتابه البيانات بشكل صحيح يتم عرض واجهات أخرى ويتم إدخال البيانات

• البحث:

يمكن للمريض البحث عن اسم العيادة واسم الطبيب لان النظام يحتوي على قاعدة بيانات بأسماء جميع الأطباء والعيادات

• إنشاء حساب:

يتم إنشاء حساب للمريض في قاعدة البيانات لكي يستطيع الاستفادة من خدمات النظام أن لم يكن لديه حساب مسبق ويتم ذلك عن طريق إدخال الاسم والجنسية والعمر ورقم الهاتف والبريد الالكتروني وكلمه السر

• تسجيل الدخول:

يستطيع المريض الدخول إلى حسابه الذي تم إنشاءه ليستفيد من مختلف خدمات النظام عن طريق إدخال البريد الالكتروني الخاص به وكلمه السر

• المناقشة:

يسمح النظام للمريض التسجيل بمناقشة الأطباء مع المريض الاخرين من خلال القيم والتعليقات

• التعديل:

يسمح النظام بتعديل عده بيانات منها بيانات المريض بطريقه سهله ومرتبّه

• الحفظ:

يمكن للمريض حفظ حاله النظام والمعلومات الخاصه بهذا النظام ليتم التعديل عليها في وقت آخر أن أراد

• الفواتير:

أنشاء الفواتير وطباعتها الخاصه بالمريض للمراجعة ومعرفة ما لديهم

• تسجيل الخروج:

يسمح النظام للمريض بتسجيل خروجه وإغلاق حسابه للحفاظ على سريه معلوماته ويمكنه الرجوع إليه في وقت لاحق

• حذف الحساب:

يمكن للمريض من تعطيل حسابه من النظام بحيث يتم إخفاء الحساب من الظهور على النظام إلى أن يقوم المستخدم بالتسجيل مره أخرى

١.١٤ واجهة شؤون المرضى:

- ١- تسجيل بيانات المرضى وتحويلهم إلى العيادات
- ٢- إصدار الفواتير
- ٣- إدارة سجلات المرضى
- ٤- طباعه السجل الصحي للمرضى
- ٥- حجز مواعيد المرضى
- ٦- طباعه وإنشاء الفواتير
- ٧- حذف بيانات المرضى
- ٨- حفظ البيانات كاملة إلى قاعدة البيانات
- ٩- إدارة سجلات المرضى
- ١٠- حجز مواعيد للمريض وتغييره والغائه
- ١١- إنشاء ملف خاص بكل مريض
- ١٢- قطع فواتير للفحوصات المطلوبة من قبل الطبيب للمريض المعين

عند عرض هذه الواجهة يقوم موظف الاستقبال بإدخال بيانات متكاملة للمريض من اسم ورقم الهاتف والحالة وإدخال كل المعلومات الخاصه بهذه الواجهة ومن ثم اخذ مبلغ المعاينة وإصدار الفاتورة له ومن الممكن أن يقوم موظف الاستقبال التعديل على بيانات المرض أو

تعديل موعد الحجز وفي حال تم إلغاء موعد يقوم الموظف بحذف بيانات المريض ويقدم كذلك بطباعه السجل الصحي لهذا المريض

١.١٥ واجهة الأطباء:

- ١- واجهه للبحث عن المريض المحولين إلى العيادة
- ٢- الاطلاع على سجل الصحي للمريض وتحريره
- ٣- أضافه وتحديث التشخيص والأعراض للمريض بسهولة وسرعه
- ٤- إصدار علاج تحويل مباشره إلى الصيدلية
- ٥- التحويل إلى مختبرات التحاليل
- ٦- فتح ملف المريض وتحريره
- ٧- إدخال بيانات المريض مثل (عمره _ وسنه _ وعنوانه)
- ٨- الاطلاع على جلسات المرض كاملة وان وجدت
- ٩- فتح جلسة جديدة للمريض وإرسالها إلى الصيدلية وتسجيل في ملف المريض

عند عرض هذه الواجهة يقوم الطبيب برؤية جميع المرضى الذي تم تحويلهم من الاستقبال ومن ثم رؤية السجل الطبي لكل مريض ومن ثم يقوم الطبيب بتشخيص المريض ومعرفة الأعراض ومن الممكن إضافة التشخيص الذي قام به وفي حال كان المريض بحاجة لعمل فحوصات يقوم الطبيب بتحويل المعلومات إلى المختبرات وبعدها يقوم الطبيب بصرف علاج للمريض وتحويله إلى الصيدلية

١.١٦ واجهة الصيدلية:

- ١- قائمه للبحث عن المرضى المحولين إلى الصيدلية من قبل العيادات
- ٢- إدارة مبيعات المرضى حسب العلاج
- ٣- إدارة مبيعات العملاء الخارجية الفورية إدارة بيانات الأدوية من أضافه وتعديل وبحث وحذف
- ٤- إدارة بيانات الأدوية
٥. طباعه فاتورة بالعلاجات المطلوبة
٦. الاطلاع على الأدوية التي تم كتابتها من الدكتور للمريض

عند عرض هذه الواجهة يقوم الصيدلاني برؤية الأدوية التي تم إرسالها من قبل الطبيب ويتم توفير الادوية المطلوبة من الدكتور للمريض بالكميات المناسبة وتحديد سعرها لكل نوع من الادوية

١.١٧ واجهة المختبر:

- ١- اخذ التحاليل اللازمة للمريض
- ٢- تسجيل المرات التي قام المريض بأخذ التحاليل والفحوصات

- ٣- إصدار التقارير الخاصة بالفحوصات
- ٤- واجهه عرض المرضى والفحوصات الخاصة بهم والتي تم تحويلهم من الاستقبال
- ٥- أضافه نتائج الفحوصات الخاصة بالمرضى وتحويلها ألي الدكتور الخاص بكل مرض
- ٦- إصدار التقارير الخاصة بالفحوصات للمريض
- عند عرض هذه الواجهة يقوم المخبري برؤية طلبات الفحوصات التي تم إرسالها من قبل الطبيب ومن ثم تسجيل المريض الذي يعمل التحاليل ومن ثم يقوم دكتور المختبر بإصدار تقارير نتائج الفحوصات ورفعها للدكتور

١.١٨ واجهة إدارة العيادة:

- ١- الاطلاع على جميع واجهات وأعمال الأطباء والموظفين وسير داخل العيادة
 - ٢- أضافه موظفين وأطباء وعاملين حسب حاجه العيادة
 - ٣- إدارة سجل المختبر
 - ٤- إدارة سجل الصيدلية
 - ٥- الحصول على تقارير متكاملة خاصة بالعيادة
 - ٦- حذف الموظفين
 - ٧- الاطلاع على جميع الواجبات في النظام
 - ٨- أضافه الموظفين الجدد حسب تخصصهم
 - ٩- متابعة سير العمليات داخل العيادة
- عند عرض هذه الواجهة يقوم مدير النظام ومدراء العيادة القدرة على رؤية كل الأعمال التي تسير داخل العيادة من خلال رؤية أعمال الأطباء والموظفين في العيادة ومن الممكن إضافة موظفين أو حذف موظفين العيادة.

١.١٩ معايير القبول:

- ١- توفير واجهات سهلة الاستخدام
- ٢- توفير لمدير العيادة إمكانية الدخول للنظام والاطلاع على سير العمل لدى الأطباء والموظفين والإداريين والاطلاع على جميع الأمور المالية والمنافسة من أجل تحسين العيادة
- ٣- توفير لموظفين الاستقبال إمكانية ادخل بيانات المرضى وتسجيل معلومات كاملة عن المريض في ملف خاص بكل مريض
- ٤- توفير إمكانية استخدام النظام من قبل كل الموظفين كلاً حسب صلاحيته
- ٥- توفير امن المعلومات من خلال حمايتها بكلمه مرور خاصة بكل مستخدم ويمكن الاطلاع على السجلات كلاً حسب صلاحيته
- ٦- توفير توافقيه في عدم تكرار المعلومات داخل النظام

١.٢٠ قابلية الاستخدام:

النظام قابل للاستخدام ومرن ويعمل بكفاءة عالية ولا يسبب بطئ أو مشاكل أثناء العمل وواجباته واضحة وسهلة الاستخدام يجب أن يكون النظام سهل الفهم والاستخدام ومن الضروري أن يكون سهل ومفهوم ولا يحتاج إلى بذل الجهد في التعلم أو أي خبرات سابقة ومن المهم تذكر استخدام الواجهات وتقدم نظام نبض الطب واجهات تسهل العمليات الاعتيادية في العيادة التي تسمح للمستخدم بأجراء العمليات بسهولة ودقة عالية ومن خلال هذه الواجهات يزيل الكثير من الغموض لدى بعض مستخدمين النظام من خلال القوائم المساعدة.

١.٢١ وظائف صحيحة:

يجب عليه أن يقوم بكل الوظائف الصحيحة المطلوبة منه ك إرسال واستقبال البيانات بالشكل الصحيح وبطريقه الصحيحة فلا يؤدي الوظائف المطلوبة بشكل خاطئ أو غير متوقع

١.٢٢ معالجه أخطاء الرسائل:

يجب أن يعمل النظام على كشف الأخطاء ومن الممكن إدخال البيانات بشكل خاطئ من قبل المستخدم وفي هذه الحالة فإن النظام يرفض هذه البيانات ويقوم بإرجاع رسالة لمستخدم بأن طريقه الإدخال غير صحيحة ويجب أن يكون النظام خالي من الأخطاء بشكل عام

١.٢٣ الخطة الزمنية

1-31 / 1				1-31 / 12				1-31 / 11				1-31 / 10				التاريخ	
الأسبوع																	
	4	3	2	1	4	3	2	1	4	3	2	1	4	3	2		1
																	تخطيط وتقديم المقترح
																	تحليل ومتطلبات النظام
																	تصميم وتنفيذ
																	اختبار
																	توثيق

١.٢٤ دراسة الجدوى:

هي دراسة يقوم صاحب فكرة مشروع جديد للتمكن من تطبيق المشروع ونجاحه ودراسة الجدوى توضح الاستثمارات المطلوبة والعائد المتوقع والمؤثرات الخارجية على المشروع مثل قوانين الدولة والمنافسة والتطوير التقني والفني.

١.٢٥ الجدوى الاقتصادية:

هي تحديد من خلالها المصدر المناسب لتمويل المشروع وتحديد المنافع المتحققة ومقارنتها بالتكاليف المرتبطة بتطوير النظام ويتم فيها تجميع البيانات والمعلومات للمشروع المقترح ومن ثم تحويلها من نواحي المالية والاقتصادية ومن ثم الموارد التي تحقق أكبر الفوائد الممكنة بأقل تكلفة.

البيان	النوع	العدد	السعر	الإجمالي
جهاز حاسوب	hp	1	\$450	\$450
جهاز جوال	Tablet	1	\$350	\$350
نظام تشغيل	Windows10	1	\$10	\$10
سيرفر خارجي	FTP Server	1	\$50	\$50
مودم	TP_link	1	\$30	\$30
المجموع		4	\$890	\$890

١.٢٦ دراسة الجدوى الفنية _التشغيلية:

مكونات ماديته

١_جهاز حاسوب الى Lap Top

مكونات برمجية

١-شبكة انترنت

نظام تشغيل

(windows)

١.٢٧ خصائص المستخدم:

المستخدمين المؤهلات المهارات خلفية الحاسوب الأعمال

شئون المرضى	عادية	عادية	متوسطة	سجلات المرضى
الاطباء	عالية	عالية	متوسطة	كتابة الوصفة الطبية وتشخيص الحالة للمريض
الصيدلة	عالية	عالية	متوسطة	الاطلاع على الادوية التي تم كتابتها من الدكتور للمريض
المختبر	عالية	عالية	متوسطة	إصدار تقارير المرضى
إدارة العيادة	متوسطة	عالية	عالية	الاطلاع على جميع واجهات الموظفين وسير العمليات داخل العيادة

الصنف	الأدوات البرمجية	سبب اختيار هذه الأدوات عن غيرها
نظام التشغيل	Windows10	لسهولة التعامل معها وتوافقها مع البرامج الهامة لبناء النظام
لغة برمجه لتصميم صفحات	Visual studio2017	لأنها تعتبر من افضل لغات برمجة المواقع الديناميكية
برامج لإنشاء سيرفر محلي	IIS-Server	لموافقة مع لغة (ASP.Net)
برنامج مساعده في التصميم	Photoshop	لما يحمل من العديد من مزايا التصميم
قاعدة بيانات	SQL server 2014	لتوافقية تشغيلية مع windows10
برنامج الرسم للخطية الزمنية التحليل الخاص بالنظام	Excel	
البرنامج المستخدم في قاعدة البيانات	Power Designer	
برنامج محرر ومعالجة النصوص لعمل توثيق المشروع	Microsoft office word	يدعم العديد من المزايا الخطوط والتنسيقات
برنامج تحرير ومعالجة العروض التقديمية لعمل العرض التقديم	Microsoft office PowerPoint	لسهولة استخدام في عرض الشرائح

١.٢٨ أدوات جمع البيانات:

• ملاحظة بيئة العمل:

تم النزول الى عيادات خاصة ومنها بدئنا الملاحظات وحددنا حدود النظام وماذا يجب ان نعمله في النظام

• المقابلة:

تمت مقابلة مدير العيادة وعرفنا ما تحتاج العيادة من متطلبات من السكرتارية والأطباء والموظفين وكيفية آلية عملهم ليكافئ نظامنا عمل النظام اليدوي في الآلية ولكن الكترونياً لتسهيل العمل وتوفير الوقت

ومن خلال المقابلة توصلنا الى الاتي
العيادة تتكون من الأقسام التالية:

(السكرتارية-العيادات-المختبر-الصيدلية) ويتواجد في كل عيادة أكثر من دكتور.
عملية الدفع تتم في قسم الاستقبال (السكرتارية) مقابل سند قبض للتوجه إلى الدكتور المطلوب. وفي نهاية المقابلة توصلنا على ان العيادة في حاجة الى نظام الكتروني لتسهيل مهام الموظفين وتوفير الوقت والجهد

١.٢٩ منهجية المشروع

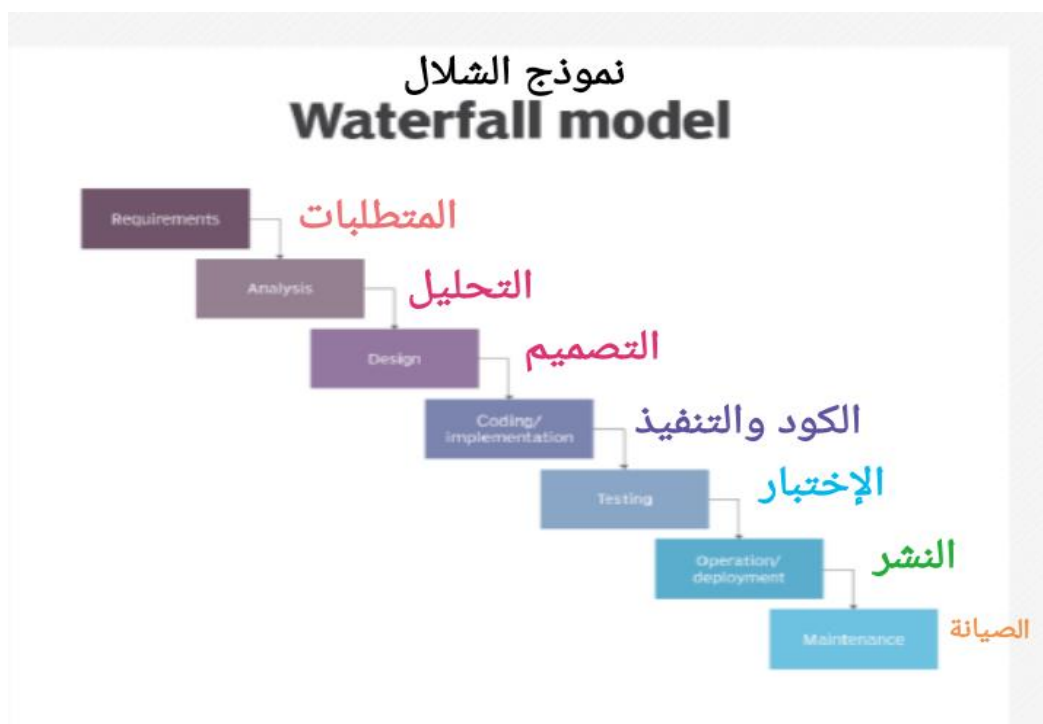
حيث اننا سوف نستخدم منهجية الشلال (model waterfall)

كما أننا سنقوم باستخدام المنهجية التكرارية إي المنهجية المطورة من النموذج التكراري والتي تتيح لنا الرجوع إلى الوراء في حالة أذا برزت الحاجة إلى ذلك مثل عدم فهم بعض المتطلبات او عدم أخذ بعضها في الاعتبار مما يتيح لنا المرونة الآلية من أجل الرجوع إلى خطوة سابقة.

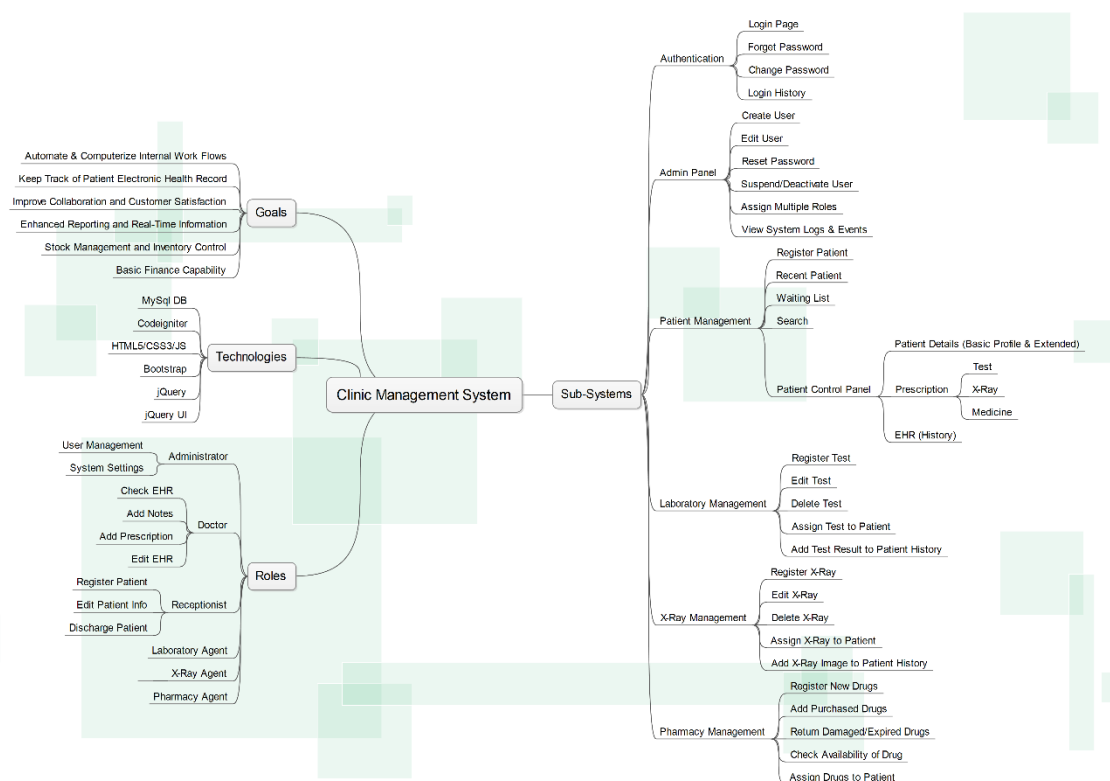
١.٣٠ مميزات هذه المنهجية

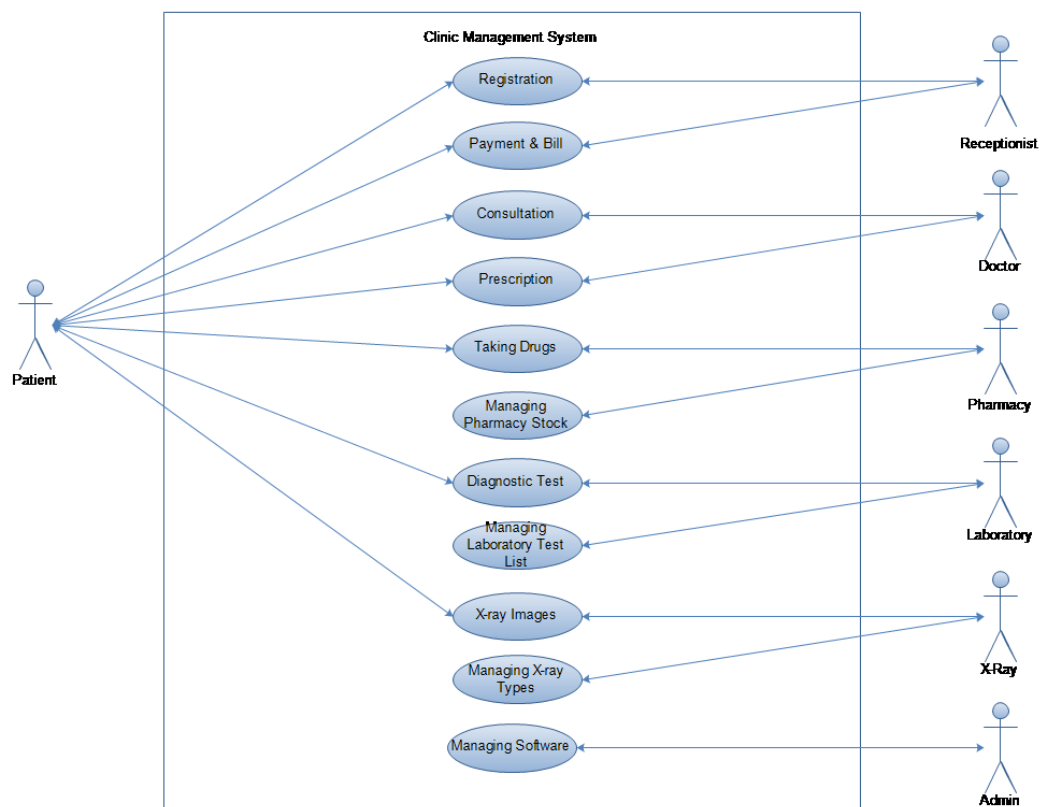
١. سهولة الاستخدام وسهولة الفهم.
٢. المتطلبات المطلوبة من النظام القيام بها معروفة جيداً.
٣. تتميز هذه المنهجية بقوة التوثيق لمراحل تطوير النظام.
٤. التكنولوجيا التي سوف تستخدم في التطوير وفي التنفيذ مفهومة.

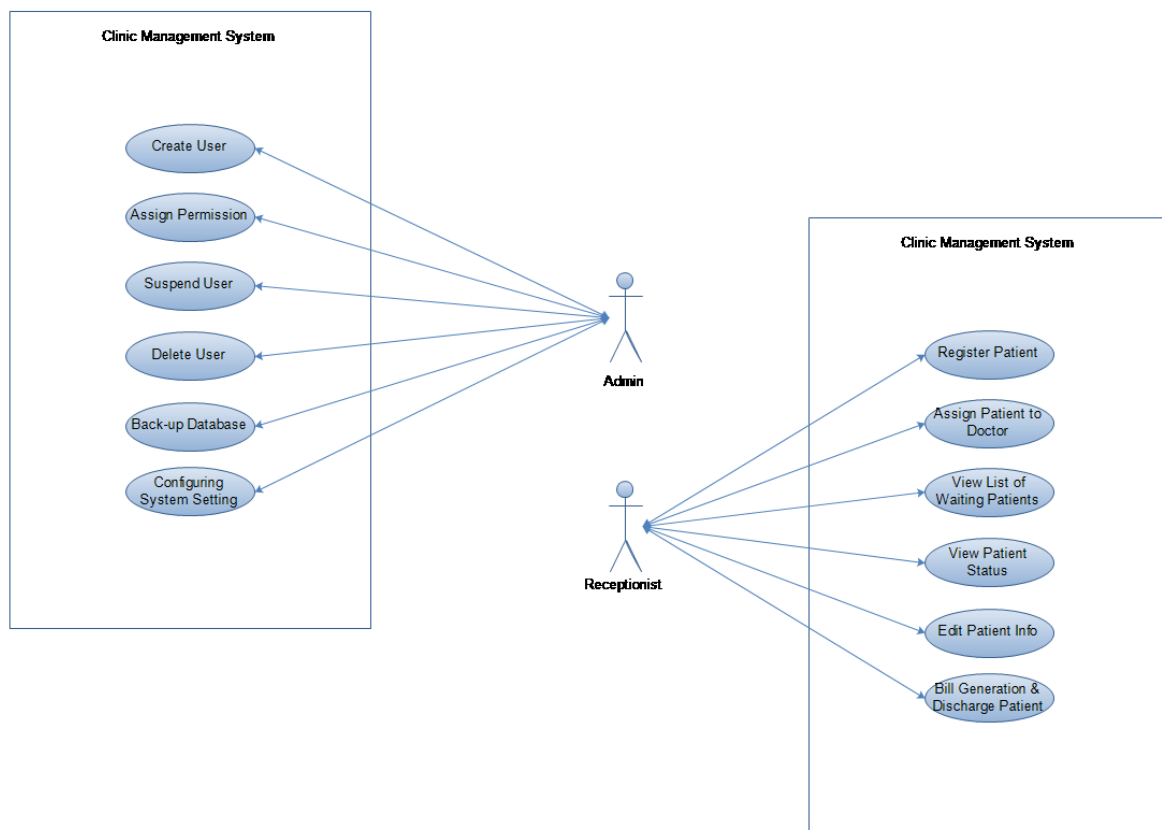
الشكل التالي يوضح خطوات ومراحل منهجية الشلال:

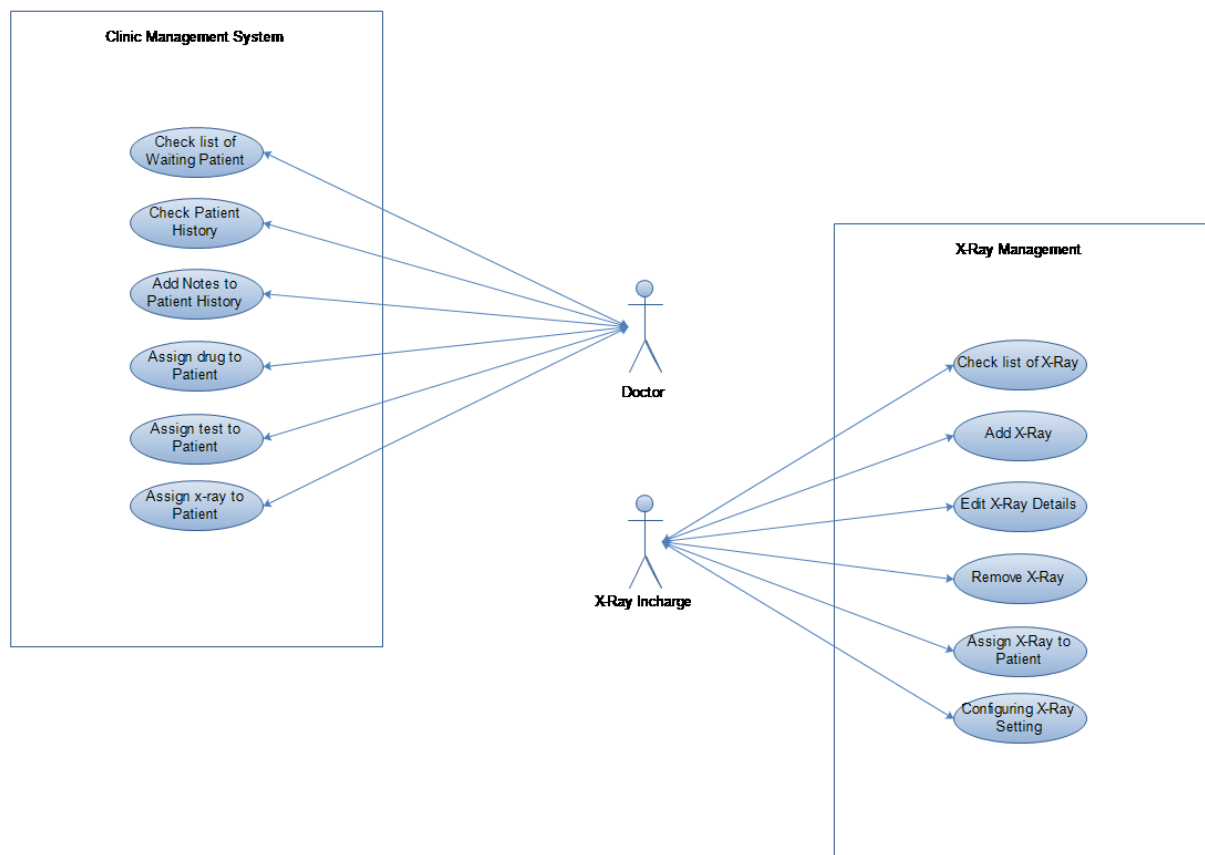


التحليل والمخططات

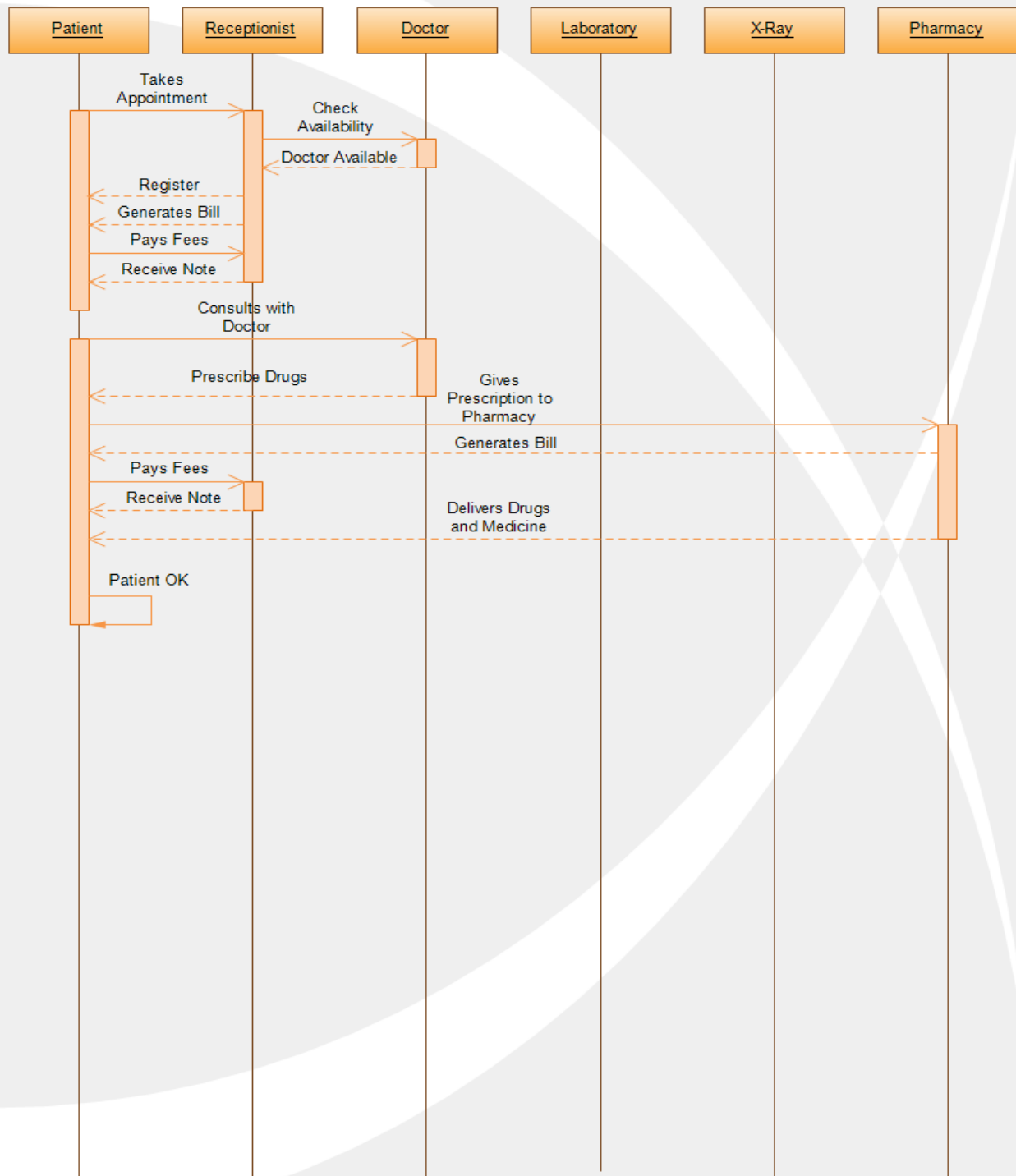


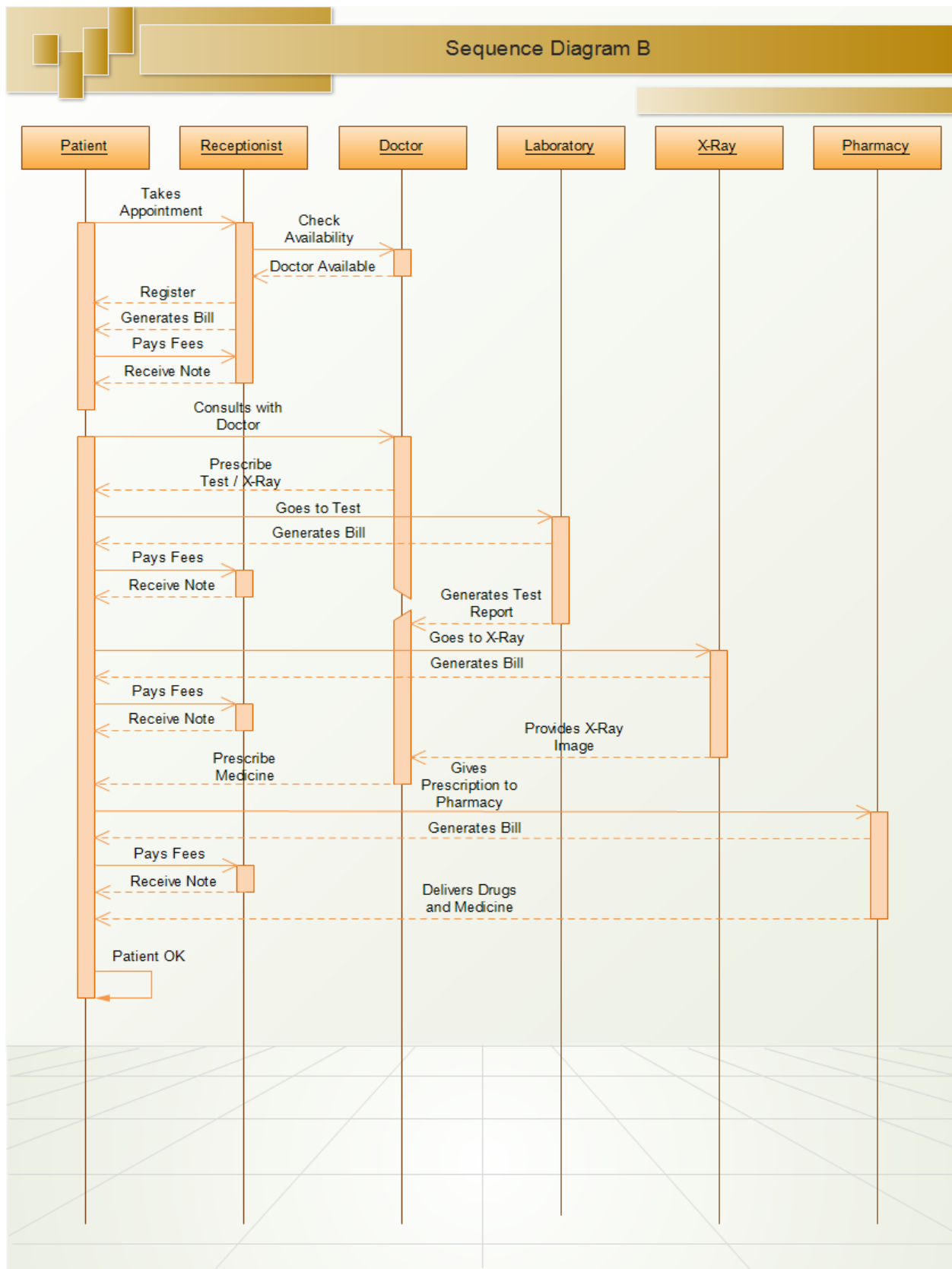




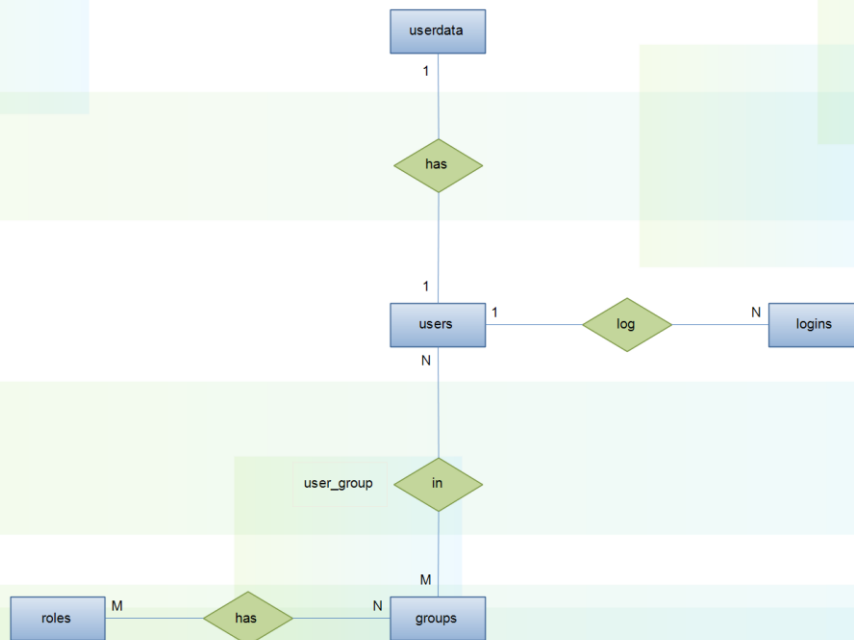


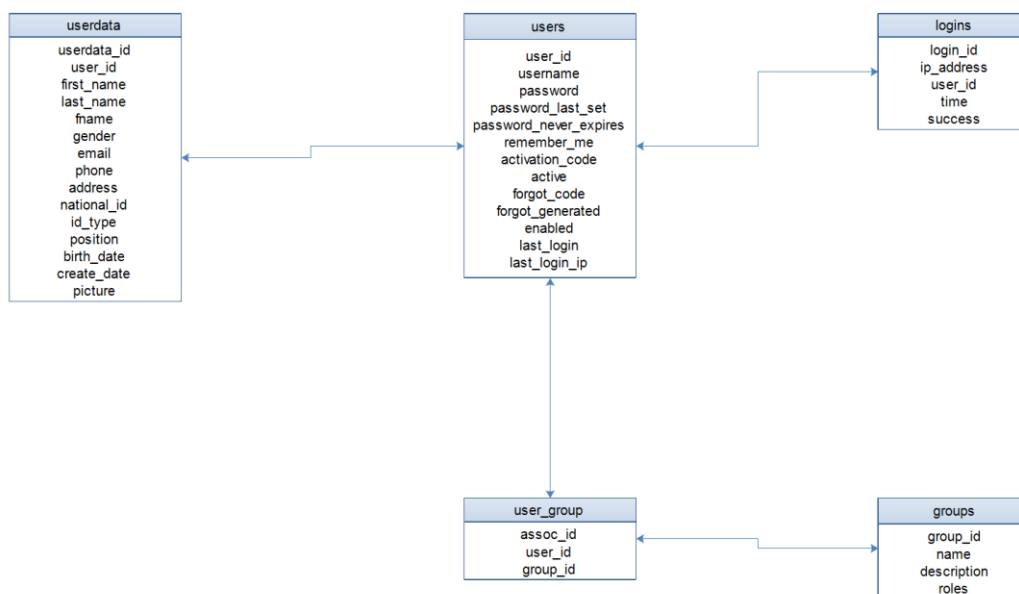
Sequence Diagram A

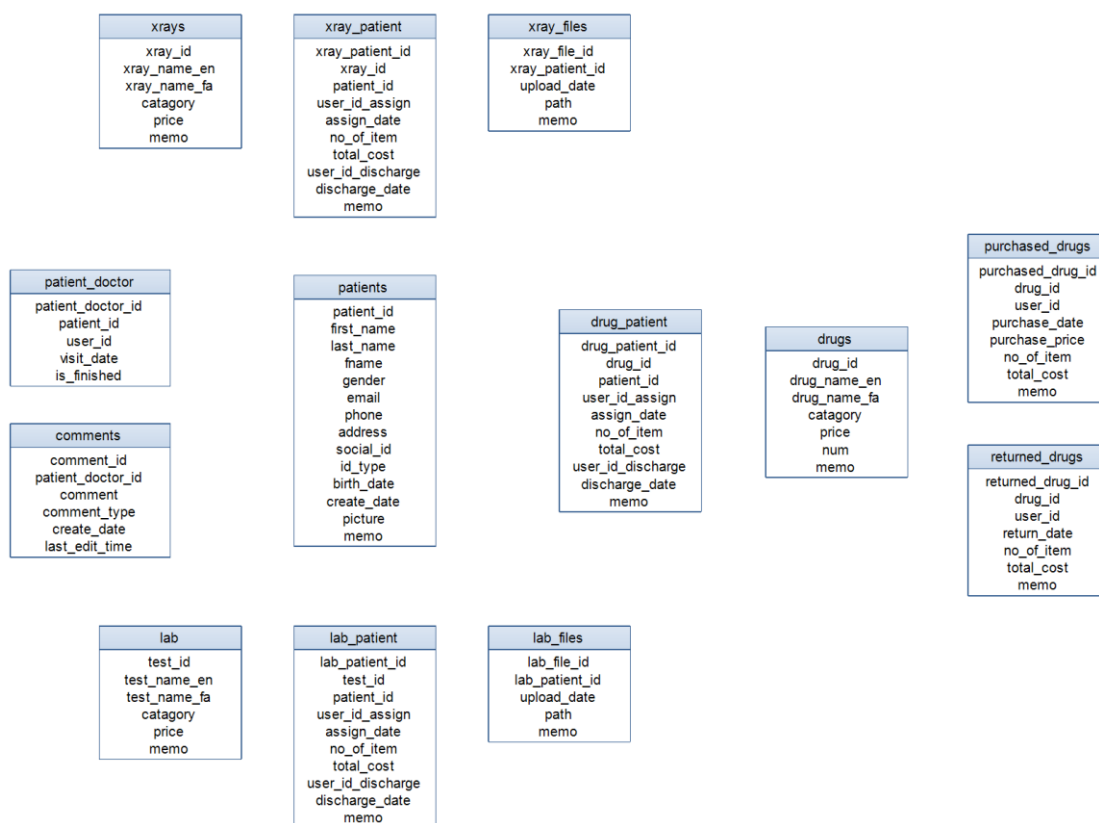




Authentication System ERD







تتمثل العمليات الفعالة داخل النظام كالتالي:

رقم فريد : ١ اسم حالة الاستخدام : تسجيل الدخول

المجال: OCRS (Online Clinic Reservation system)

العاملون : المستخدم

الوصف: يمكن للمستخدم الدخول لحسابه الخاص والاستفادة من خدمات النظام وذلك من خلال ادخال اسم المستخدم وكلمة المرور (الحدث القادح) Trigger event يدخل المستخدم اسم المستخدم وكلمة المرور ثم يضغط زر الدخول

(نوع القادح) Trigger type خارجي

معلومات لازمة لإنجاز الخطوات	(الخطوات المنجزة) المسار الرئيس
واجهة تسجيل الدخول	يدخل المستخدم لواجهة تسجيل الدخول
اسم المستخدم وكلمة المرور	يدخل البيانات اللازمة للتسجيل
الاستعلام عن بيانات المستخدم	قراءة بيانات المستخدم والتأكد من كلمة المرور في قاعدة البيانات
واجهة الصفحة الرئيسية	الدخول للصفحة بجميع صلاحيات المستخدم المتاحة

الشروط السابقة : الواجهة التعريفية للنظام

الشروط اللاحقة : عمل كافة الخدمات التي يمكن عملها بعد تسجيل الدخول

الاعتماديات : وجود متصفح ويكون لدى المستخدم اسم مستخدم وكلمة مرور صحيحة

المتطلبات : السماح للمستخدم بإدخال اسم المستخدم وكلمة المرور

قضايا هامة :

الأولوية : عالي

الخطورة : عالي

رقم فريد : ٢ اسم حالة الاستخدام : إضافة عيادة جديدة

المجال: (OCRS (Online Clinic Reservation system)

العاملون : المستخدم المدير

الوصف: يمكن للمستخدم المسؤول إضافة عيادة جديدة الى قاعدة البيانات.

(الحدث القادح) Trigger event يقوم المستخدم بتعبئة بيانات العيادة ثم يضغط حفظ

(نوع القادح) Trigger type خارجي

(الخطوات المنجزة) المسار الرئيس	معلومات لازمة لإنجاز الخطوات
يدخل المستخدم الى صفحة بيانات العيادة	صفحة بيانات العيادة
يدخل البيانات اللازمة للإضافة	بيانات العيادة
حفظ البيانات في قاعدة البيانات	حفظ بيانات العيادة
الانتقال لتأكيد عملية الإضافة	صفحة إتمام عملية الإضافة

الشروط السابقة : الدخول كمستخدم مسؤول

الشروط اللاحقة : التأكد من إضافة بيانات عيادة جديدة

الاعتماديات : وجود صلاحية للمستخدم لإضافة عيادة

المتطلبات : السماح للمستخدم بإدخال بيانات العيادة الجديدة

قضايا هامة :

الأولوية : عالي

الخطورة : عالي

رقم فريد : ٣ اسم حالة الاستخدام : انشاء مستخدم جديد

المجال: (OCRS (Online Clinic Reservation system)

العاملون : المستخدم المسؤول

الوصف: يمكن للمستخدم المسؤول انشاء حساب جديد لمستخدم غير مسؤول.

(الحدث القادح) Trigger event يدخل المسؤول بيانات المستخدم الجديد بصلاحيه المستخدم عادي ثم يضغط حفظ

(نوع القادح) Trigger type خارجي

معلومات لازمة لإنجاز الخطوات	(الخطوات المنجزة) المسار الرئيس
صفحة انشاء حساب جديد	يدخل المستخدم لواجهة انشاء حساب جديد
بيانات المستخدم الجديد	يدخل البيانات اللازمة للتسجيل
حفظ بيانات المستخدم	حفظ بيانات المستخدم داخل قاعدة البيانات واعطائه اسم المستخدم وكلمة مرور
صفحة إتمام الاضافة	الانتقال الى لوحة التحكم لاختيار عملية أخرى

الشروط السابقة : الدخول كمستخدم مسؤول

الشروط اللاحقة : إضافة وانشاء مستخدم جديد غير مسؤول

الاعتماديات : ان يكون المستخدم لديه صلاحيات المسؤول كاملة

المتطلبات : السماح بإدخال بيانات المستخدم الجديد

قضايا هامة :

الأولوية : عالي

الخطورة: عالي

رقم فريد : ٤
اسم حالة الاستخدام : إدارة صلاحيات المستخدمين

المجال: (OCRS (Online Clinic Reservation system

العاملون : المستخدم المسؤول

الوصف: يمكن للمستخدم إدارة الصلاحيات ومنحها وإغلاقها على المستخدمين وتحديد الصفحات المسموحة لكل مستخدم

الحدث القادح (Trigger event) يدخل المستخدم المسؤول الصلاحيات المراد عطائها إقفالها لمستخدم ثم يضبط منح او إقفال

(نوع القادح (Trigger type خارجي

معلومات لازمة لإنجاز الخطوات (الخطوات المنجزة) المسار الرئيس

صفحة إدارة الصلاحيات يدخل المستخدم الى صفحة الصلاحيات

تحديد الصلاحيات المطلوبة اختيار الصلاحيات المراد منحها او إقفالها

منح الصلاحيات وإيقافها إعطاء الصلاحيات او إغلاقها لمستخدم

لوحة التحكم الانتقال الى لوحة التحكم لاختيار عمليات أخرى

الشروط السابقة : صفحة الدخول كمستخدم مسؤول

الشروط اللاحقة : منح الصلاحيات للمستخدمين او إيقافها

الاعتماديات : ان يكون المستخدم لديه صلاحيات المدير او المسؤول كاملة

المتطلبات: السماح للمستخدم بمنح الصلاحيات او إيقافها

قضايا هامة:

الأولية: عالي

الخطورة: عالي

رقم فريد : ٥ اسم حالة الاستخدام : اضافة طبيب جديد

المجال: (OCRS (Online Clinic Reservation system)

العاملون : المستخدم المسؤول

الوصف: يمكن للمستخدم المسؤول إضافة طبيب جديد الى قائمة الاطباء.

(الحدث القادح) Trigger event يدخل المستخدم بيانات الطبيب الجديد ثم
يضغط حفظ

(نوع القادح) Trigger type خارجي

معلومات لازمة لإنجاز الخطوات	(الخطوات المنجزة) المسار الرئيس
صفحة ادخال بيانات الطبيب	يدخل المستخدم الى صفحة إدارة الاطباء
بيانات الطبيب	يدخل البيانات اللازمة لإضافة طبيب جديد
إضافة بيانات الطبيب	حفظ بيانات الطبيب في قاعدة البيانات
لوحة التحكم	الدخول الى لوحة التحكم واختيار عملية اخرى

الشروط السابقة : الدخول كمستخدم مسؤول

الشروط اللاحقة : إضافة طبيب جديد الى فريق العمل

الاعتماديات : ان يكون للمستخدم صلاحيات المسؤول كاملة

المتطلبات: السماح للمستخدم بإدخال بيانات الطبيب الجديد

قضايا هامة:

الأولوية: عالي

الخطورة: عالي

رقم فريد : ٦ اسم حالة الاستخدام : إضافة تخصص جديد

المجال: (OCRS (Online Clinic Reservation system

العاملون : المستخدم المسؤول

الوصف: يمكن للمستخدم إضافة تخصص جديد الى قائمة التخصصات التي يتم علاجها أونلاين .

الحدث القادح (Trigger event) يدخل المستخدم بيانات التخصص الجديد ثم يضغط حفظ

(نوع القادح) Trigger type خارجي

معلومات لازمة لإنجاز الخطوات	(الخطوات المنجزة) المسار الرئيس
واجهة اضافة بيانات التخصص	يدخل المستخدم لواجهة بيانات التخصص
بيانات التخصص	يدخل بيانات التخصص كاملة
إضافة بيانات التخصص	حفظ بيانات التخصص في قاعدة البيانات
لوحة التحكم	الانتقال الى لوحة التحكم لاختيار عملية اخرى

الشروط السابقة : الدخول كمستخدم مسؤول

الشروط اللاحقة : اكمال عملية إضافة تخصص جديد

الاعتماديات : ان يكون للمستخدم صلاحيات إضافة تخصص

المتطلبات : السماح للمستخدم بإدخال بيانات التخصص

قضايا هامة :

الأولية : عالي

الخطورة : عالي

رقم فريد : ٧ اسم حالة الاستخدام : إضافة دواء جديد

المجال: (OCRS (Online Clinic Reservation system

العاملون : المستخدم الطبيب

الوصف: يمكن للمستخدم الطبيب إضافة بيانات دواء جديد

(الحدث القادح) Trigger event يدخل المستخدم الطبيب بيانات الدواء ثم
يضغط زر الحفظ

(نوع القادح) Trigger type خارجي

معلومات لازمة لإنجاز
الخطوات

واجهة ادخال بيانات الدواء يدخل المستخدم لواجهة ادخال بيانات الدواء

بيانات الدواء يدخل البيانات الكاملة عن الدواء

إضافة دواء جديد حفظ بيانات الدواء في قاعدة البيانات

لوحة التحكم الدخول للوحة التحكم واختيار عملية جديدة

الشروط السابقة : الدخول كمستخدم طبيب

الشروط اللاحقة : اكمال عملية اضافة بيانات الدواء

الاعتماديات : ان يكون المستخدم لديه صلاحية طبيب لإضافة الدواء

المتطلبات : السماح للمستخدم بإدخال بيانات الدواء

قضايا هامة :

الأولوية : عالي

الخطورة : عالي

اسم حالة الاستخدام : إضافة قسم جديد

رقم فريد : ٨

المجال: (OCRS (Online Clinic Reservation system)

العاملون : المستخدم

الوصف: يمكن للمستخدم إضافة قسم جديد لأقسام العيادة.

(الحدث القادح) Trigger event يدخل المستخدم بيانات القسم الجديد ثم يضغط زر الحفظ

(نوع القادح) Trigger type خارجي

(الخطوات المنجزة) المسار الرئيس

معلومات لازمة لإنجاز الخطوات

يدخل المستخدم لواجهة إضافة الاقسام

صفحة إضافة الاقسام

يدخل البيانات اللازمة لإضافة القسم

بيانات القسم الجديد

حفظ بيانات القسم في قاعدة البيانات

إضافة بيانات القسم

الدخول للوحة التحكم واختيار عملية جديدة

لوحة التحكم

الشروط السابقة : الدخول بمستخدم مسؤول

الشروط اللاحقة : إضافة قسم جديد واتمام عملية الحفظ

الاعتماديات : ان يكون للمستخدم الصلاحية لإضافة القسم

المتطلبات : السماح للمستخدم بإدخال بيانات القسم الجديد

قضايا هامة :

الأولوية : عالي

الخطورة : عالي

رقم فريد : ٩ اسم حالة الاستخدام : تسجيل مريض جديد

المجال: (OCRS (Online Clinic Reservation system)

العاملون : العميل

الوصف: يمكن للعميل تسجيل المريض وبياناته واختيار الطبيب المعالج
(الحدث القادح) Trigger event يدخل العميل بياناته كمريض ثم يضغط على زر
حفظ

(نوع القادح) Trigger type خارجي

معلومات لازمة لإنجاز الخطوات	الخطوات المنجزة (المسار الرئيس)
واجهة ادخال بيانات المريض	يدخل العميل الى صفحة تسجيل المريض
بيانات المريض	يدخل البيانات اللازمة للتسجيل
إضافة بيانات المريض	حفظ بيانات المريض في قاعدة البيانات
واجهة الصفحة الرئيسية	الدخول للصفحة الرئيسية

الشروط السابقة : الواجهة التعريفية للنظام

الشروط اللاحقة : تصفح النظام

الاعتماديات : وجود متصفح ويكون العميل

المتطلبات : السماح للعميل (المريض) بإدخال البيانات

قضايا هامة :

الأولوية : عالي

الخطورة : عالي

رقم فريد : ١٠ اسم حالة الاستخدام : حجز موعد معاينة

المجال: (OCRS (Online Clinic Reservation system

العاملون : العميل المريض

الوصف: يمكن للعميل حجز موعد مع الطبيب

الحدث القادح (Trigger event) : يستعرض المريض الأطباء والمواعيد و يختار الموعد المحدد مع الطبيب المحدد ثم يضغط زر حجز موعد

نوع القادح (Trigger type) : خارجي

معلومات لازمة لإنجاز الخطوات (الخطوات المنجزة) المسار الرئيس

صفحة حجز موعد يدخل المستخدم لصفحة حجز موعد

الوقت والطبيب يدخل الوقت المراد والطبيب المعالج

تحديد الوقت والطبيب حفظ الموعد في قاعدة البيانات

واجهة الصفحة الرئيسية الدخول للصفحة بجميع صلاحيات المستخدم المتاحة

الشروط السابقة : الواجهة التعريفية للنظام

الشروط اللاحقة : عمل كافة الخدمات التي يمكن عملها

الاعتماديات : وجود متصفح

المتطلبات : السماح للمريض باختيار الموعد والطبيب

قضايا هامة :

الأولوية : عالي

الخطورة : عالي

رقم فريد : ١١ اسم حالة الاستخدام : إضافة تشخيص جديد

المجال: (OCRS (Online Clinic Reservation system)

العاملون : (المستخدم الطبيب

الوصف: يمكن للمستخدم كتابة التشخيص اللازم للمريض

(الحدث القادح) Trigger event يدخل المستخدم بيانات تشخيص المريض ثم
يضغط زر حفظ التشخيص

نوع القادح) Trigger type (: خارجي

معلومات لازمة لإنجاز الخطوات	الخطوات المنجزة) المسار الرئيس)
---------------------------------	-----------------------------------

واجهة ادخال التشخيص	يدخل المستخدم لواجهة ادخال التشخيص
---------------------	------------------------------------

بيانات التشخيص	يدخل البيانات اللازمة للتشخيص
----------------	-------------------------------

إضافة التشخيص	حفظ التشخيص في قاعدة البيانات
---------------	-------------------------------

واجهة الصفحة الرئيسية	الدخول للصفحة بجميع صلاحيات المستخدم المتاحة
-----------------------	---

الشروط السابقة : دخول المستخدم كطبيب

الشروط اللاحقة : عمل كافة الخدمات التي يمكن عملها بعد تسجيل الدخول

الاعتماديات : ان يكون لدى المستخدم الصلاحية لإضافة تشخيص

المتطلبات : السماح للمستخدم بإدخال بيانات التشخيص

قضايا هامة :

الأولوية : عالي

الخطورة : عالي

رقم فريد: ١٢ اسم حالة الاستخدام : إضافة نتائج الفحص

المجال: (OCRS (Online Clinic Reservation system

العاملون : المستخدم الطبيب

الوصف : يمكن للمستخدم الدخول لحسابه الخاص وإضافة نتائج الفحص للمريض
(الحدث القادح) Trigger event يدخل المستخدم نتائج المختبر ثم يضغط زر
حفظ

(نوع القادح) Trigger type خارجي

معلومات لازمة لإنجاز الخطوات	(الخطوات المنجزة) المسار الرئيس
واجهة تسجيل نتائج المختبر	يدخل المستخدم لواجهة نتائج المختبر
بيانات المختبر	يدخل البيانات اللازمة لتسجيل البيانات والنتائج
إضافة بيانات المختبر	حفظ نتائج المختبر في قاعدة البيانات
واجهة الصفحة الرئيسية	الدخول للصفحة بجميع صلاحيات المستخدم المتاحة

الشروط السابقة : الدخول كمستخدم طبيب

الشروط اللاحقة : عمل كافة الخدمات التي يمكن عملها بعد تسجيل الدخول

الاعتماديات : ان يكون لدى المستخدم صلاحية إضافة نتائج المختبر

المتطلبات : السماح للمستخدم بإدخال بيانات الفحص والمختبر

قضايا هامة :

الأولية : عالي

الخطورة : عالي

رقم فريد : ١٣ اسم حالة الاستخدام : إدارة ملف المريض

المجال: (OCRS (Online Clinic Reservation system)

العاملون : المستخدم

الوصف : يمكن للمستخدم الدخول لحسابه الخاص وإدارة ملف المريض من تشخيص
وادوية و مواعيد

الحدث القادح (Trigger event) : يقوم المستخدم بتحديد الملفات المرتبطة
للمريض وارشفتها

نوع القادح (Trigger type) : خارجي

معلومات لازمة لإنجاز الخطوات
الخطوات المنجزة (المسار الرئيس)

واجهة إدارة ملفات المرضى يدخل المستخدم لواجهة إدارة الملفات

تحديد الملفات يدخل الملفات المرفقة وارشفتها

تخزين الملفات حفظ ملفات المريض في مجلدات وربطها
بقاعدة البيانات

واجهة الصفحة الرئيسية الدخول للصفحة بجميع صلاحيات المستخدم
المتاحة

الشروط السابقة : الدخول بمستخدم عادي

الشروط اللاحقة : عمل كافة الخدمات التي يمكن عملها بعد تسجيل الدخول

الاعتماديات : ان يكون لدى المستخدم الصلاحية لإدارة ملفات المريض

المتطلبات : السماح للمستخدم بأرشفة البيانات والملفات

قضايا هامة :

الأولية : عالي

الخطورة : عالي

رقم فريد : ١٤ اسم حالة الاستخدام : اضافة الروشنة للمريض

المجال: (OCRS (Online Clinic Reservation system

العاملون : المستخدم الطبيب

الوصف : يمكن للمستخدم الدخول لحسابه الخاص وكتابة الادوية اللازمة لروشنة المريض

الحدث القادح (Trigger event يدخل المستخدم الادوية اللازمة ورقم المريض ورقم التشخيص ثم يضغط زر حفظ وإصدار الروشنة

(نوع القادح) Trigger type خارجي

معلومات لازمة لإنجاز الخطوات	(الخطوات المنجزة) المسار الرئيس
------------------------------	----------------------------------

واجهة تسجيل الادوية	يدخل المستخدم لواجهة تسجيل الادوية
---------------------	------------------------------------

أسماء الادوية	يدخل أسماء الادوية ورقم المريض ورقم التشخيص
---------------	---

إضافة أسماء الادوية	حفظ الادوية (الروشنة) في قاعدة البيانات
---------------------	---

واجهة الصفحة الرئيسية	الدخول للصفحة بجميع صلاحيات المستخدم المتاحة
-----------------------	--

الشروط السابقة : الدخول بمستخدم طبيب

الشروط اللاحقة : عمل كافة الخدمات التي يمكن عملها بعد تسجيل الدخول

الاعتماديات : ان يكون لدى المستخدم الصلاحية لإضافة روشتة

المتطلبات : السماح للمستخدم بإدخال الادوية ورقم المريض ورقم التشخيص

قضايا هامة :

الأولية : عالي

الخطورة : عالي



التنفيذ

تسجيل الدخول

نظام نبض لإداره العيادات الطبية



تسجيل الدخول

أسم المستخدم

كلمه المرور

تذكرني

تسجيل الدخول

واجهه التحكم

mk mk

رقم المريض

لوحة التحكم

اضافه مجموعه	مجموعات	المستخدمين	اضافه مستخدم
		قائمه الانتظار	المرضى
			اضافه مريض جديد
ارجاع دواء	اضافه ادويه	اضافه دواء جديد	الأدويه
		تسجيل اختبار جديد	المعمل
		اضافه اشعه جديد	الأشعه

نظام نبض لاداره العيادات

- التحكم بالمرضى
 - تسجيل جديد
 - قائمه المرضى
 - قائمه الانتظار
- التحكم بحسابات المستخدمين
- التحكم بالصيديليه
- التحكم بالاشعه

واجهه الأطباء

الدكتور الهجامي

رقم المريض

لوحة التحكم



قائمة الانتظار

المرضى

نظام نبض لاداره
العيادات

التحكم بالمرضى

تسجيل جديد

قائمة المرضى

قائمة الانتظار

بيانات الادوية

mk mk

رقم المريض

لوحة التحكم

بيانات الادوية:

الاسم الدواء عربي

الاسم الدواء انجليزي

السعر

الصف

ملاحظات :

الغاء الامر

اضافه دواء جديد

نظام نبض لاداره العيادات

التحكم بالمرضى

تسجيل جديد

قائمه المرضى

قائمه الانتظار

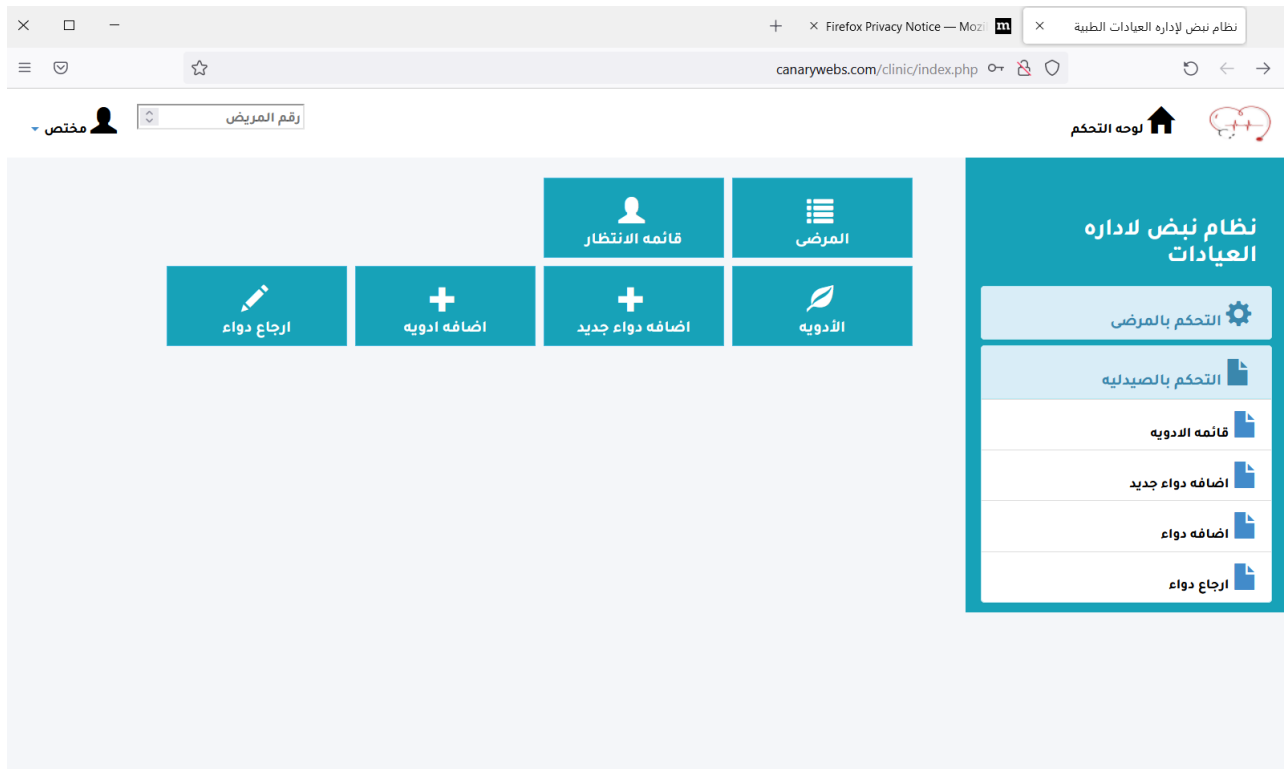
التحكم بحسابات المستخدمين

التحكم بالصيديه

التحكم بالاشعه

التحكم بالمعمل

واجهه الصيدلية



The screenshot displays the 'Pharmacy Management System' (نظام نبض لإدارة العيادات الطبية) web interface. The browser address bar shows 'canarywebs.com/clinic/index.php'. The interface includes a top navigation bar with a user profile icon and a search bar. The main content area features a grid of buttons for managing patients, medicines, and prescriptions. A sidebar on the right provides a detailed menu for the 'Pharmacy Management System' (نظام نبض لإدارة العيادات الطبية), including options for managing patients, medicines, and prescriptions.

نظام نبض لإدارة العيادات الطبية

canarywebs.com/clinic/index.php

مختص

رقم المريض

لوحة التحكم

نظام نبض لإدارة العيادات الطبية

التحكم بالمرضى

التحكم بالصيدلية

قائمة الادوية

اضافه دواء جديد

اضافه دواء

ارجاع دواء

المرضى

قائمة الانتظار

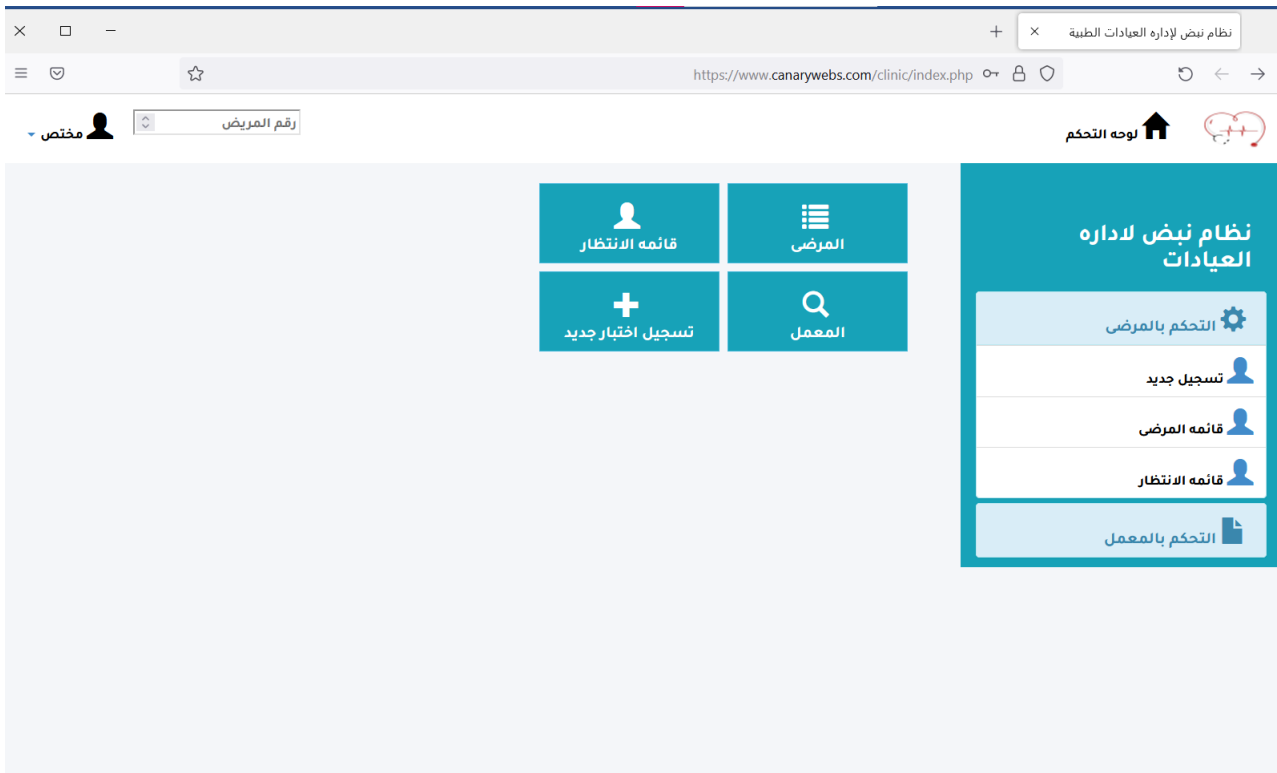
اضافه دواء جديد

اضافه ادوية

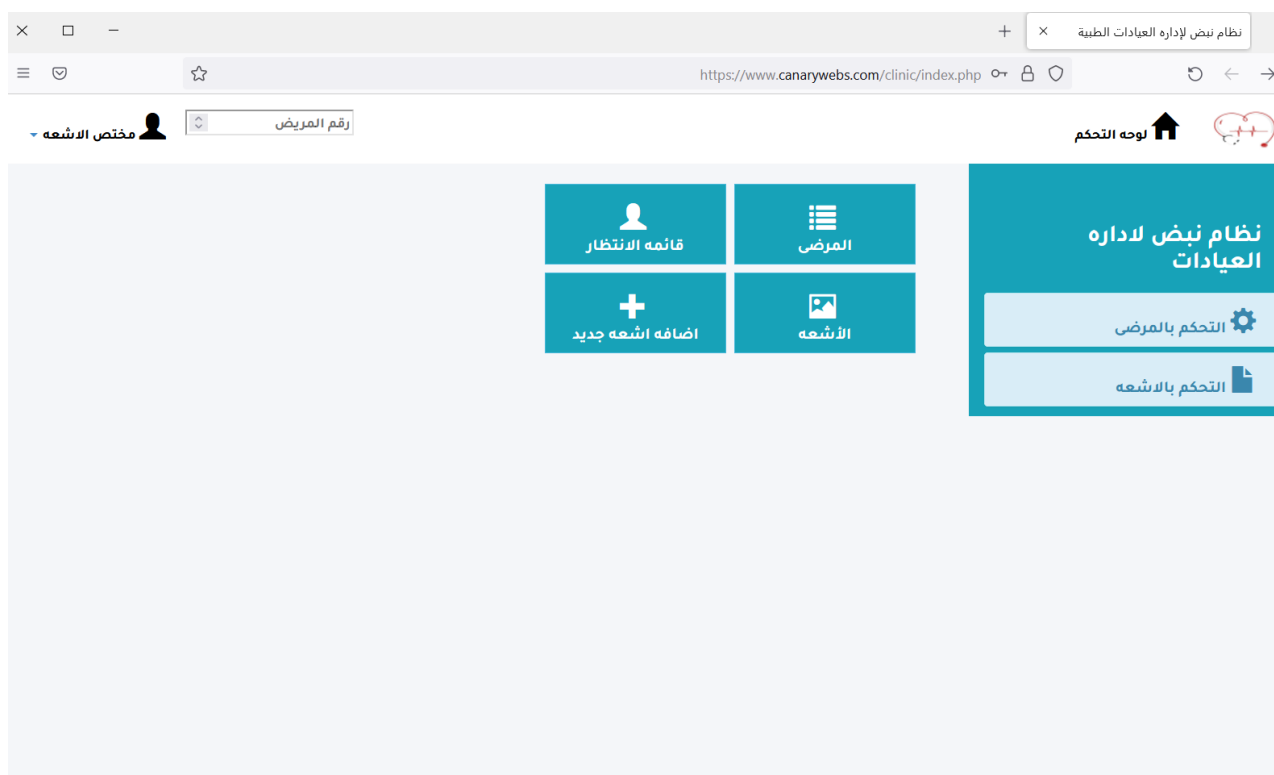
ارجاع دواء



واجهه المختبر



واجهه الاشعة



قائمة المستخدمين

mk mk

رقم المريض

لوحة التحكم

قائمة المستخدمين

اسم المستخدم	الاسم	اسم الاب	الموقع	البريد الالكتروني	رقم الهاتف	
mk	mk mk	mk	admin	mk@gmail.com	77	✎
doc	doc doc	doc	doctor	doc@gmail.com	77	✎
rec	rec rec	rec	receptionist	rec@gmail.com	7786	✎
adel	الدكتور الهجامي	عادل	doctor	adel@gmail.com	7775	✎
xry	اسم مختص	الاشعه	xray	xry@gmail.com	7785555	✎
test	اسم مختص	المختبر	lab	test@gmail.com	77	✎
drug	اسم مختص	الصيدليه	pharmacy	drug@gmail.com	8866	✎

Add User

نظام نبض لاداره العيادات

التحكم بالمرضى

التحكم بحسابات المستخدمين

اضافه مستخدم جديد

تعديل ملف

قائمة المستخدمين

مجموعات المستخدمين

اضافه مجموعه

التحكم بالصيدليه

التحكم بالاشعه

التحكم بالمعمل